

# RAPPORT

Avsluttende arbeid for Håndverkstipendiat  
i  
Tekstil, Bunadtilvirkerfaget

2011



Håndverkstipendiat Mona Løktning  
Norsk Handverksutvikling- NHU

## **Forord**

Nå går tre meget interessante og lærerike år mot slutten. Et avsluttende arbeid er med på å oppsummere disse tre årene. Et arbeid jeg har prøvd å beskrive gjennom denne rapporten. Med å komme fram til tema for det avsluttende arbeidet har jeg fått god hjelp av min faglige veileder. Jeg vil derfor gi en stor takk til Jon Fredrik Skauge.

Jeg vil også takke Norsk handverksutvikling- NHU som ga meg denne muligheten, ved å ansette meg som stipendiat i bunadtilvirkerfaget.

En riktig stor takk til Kirsti Krekling på Maihaugen, som har svart på alle mine spørsmål og bidratt med god hjelp og informasjon ved besøkene i tekstilmagasinet. Tusen takk for all tiden du har brukt med å lese igjennom det jeg har skrevet, og kommet med nyttige og gode tilbakemeldinger.

Til slutt må jeg takke dem hjemme som har vist stor tålmodighet under skrivearbeidet og en spesiell takk til min mann, John som også har hjulpet meg når jeg har stått fast med det tekniske.

Lillehammer, juni 2011

# Innholdsfortegnelse

<b>1. INNLEDNING</b>	<b>1</b>
<b>2. PROBLEMSTILLING OG AVGRENsing</b>	<b>1</b>
2.1 BUNAD OG FOLKEDRAKT	2
2.2 DE ULIKE BUNADGRUPPENE OG DERES BAKGRUNN	2
2.3 VALG AV OMRÅDE	4
2.4 KART OVER GUDBRANDSDALEN	6
<b>3. BESKTIVELSE AV ORIGINALMATERIALE</b>	<b>6</b>
3.1 STUDIE AV TRØYENE	6
3.1.1 Trøye SS-14044	7
3.1.2 Trøye SS-43710	7
3.2 MØNSTERAVTAK	8
3.3 OVERFØRING TIL PAPIR	9
3.4 SAMMENLINGNING AV MØNSTRENE TIL TRØYENE SS-14044 OG SS-43710	10
3.5 EN GRUNDIGERE BESKRIVELSE AV TRØYE SS-14044	10
<b>4. KOPERING AV TRØYE SS-14044</b>	<b>14</b>
4.1 UTVELGELSE AV STOFF	14
4.2 PÅLEGGING AV MØNSTER PÅ STOFFET, OPPMERKING OG UTKLIPPING AV DELENE	16
4.3 SAMMENSying AV TRØYA	18
4.4 STING	28

4.5	FORSTØRRING AV TRØYEMØNSTER	29
4.5.1	“Rammeforstørring”	29
4.5.2	Gradert mønster	35
4.6	VURDERING OG SAMMENLIGNING AV LERRETSMODELLENE	36
4.6.1	Lerretsmodell sydd opp etter “rammeforstørring”	36
4.6.2	Lerretsmodell sydd etter Inger Moldens graderingskompendium	37
4.6.3	Sammenligning av mønstrene i størrelse 42 og utvelgelse	37
4.7	SØM AV TRØYE I STØRRELSE 42	38
<b>5.</b>	<b>VURDERING AV ARBEIDET</b>	<b>39</b>
5.1	MØNSTERAVTAK	40
5.2	FORSTØRRING	43
<b>6.</b>	<b>VURDERING AV ORIGINALMATERIALET I EN HISTORISK SAMMENHENG</b>	<b>45</b>
6.1	MATERIALENE	45
6.2	BINDINGER	47
6.3	SNITT	48
6.3.1	Trøye SS-02582	48
6.3.2	Drakta består av	49
6.4	HVA SIER MOTEN?	51
6.4.1	Renessanse ca. 1480–1620	51
6.4.2	Barokk ca. 1620–1715	51
6.4.3	Rokokko ca. 1715–1770	51
6.4.4	Louise seize ca. 1770–1800	52
6.4.5	Empire ca. 1800–1820	52
6.4.6	Biedermeier ca. 1820–1835	53



6.4.7	Nyrokokko ca. 1835–1870	53
6.5	SØMMENE I TRØYE SS-14044	53
6.6	SAMMENLIGNING AV TRØYER FOR Å DATERE	55
6.7	TRØYER MED TILSVARENDE SNITT	57
6.7.1	Trøye SS-02496	57
6.7.2	Trøye SS-39057	58
6.8	ANDRE DRAKTDELER	59
<b>7.</b>	<b>OPPSUMMERING</b>	<b>64</b>
7.1	ØNSKET MITT	65
	<b>KILDER</b>	<b>68</b>
	<b>VEDLEGG</b>	<b>70</b>

## **1. INNLEDNING**

Da stillingen som stipendiat innenfor tekstil ble annonsert gjennom Norsk handverksutvikling – NHU, var jeg ikke i tvil, dette måtte jeg søke på. Jeg vinklet søknaden om ansettelse i stipendiatstillingen innenfor tekstil mot bunadtilvirkerfaget. Jeg har jobbet praktisk med tekstiler og klær, og de siste årene med bunader. Jeg er håndverker med svenne- og mesterbrev i kjole- og draktsyerfaget og i bunadtilvirkerfaget. I tillegg har jeg kurs i ulike tekstile håndverksteknikker fra Danmark, men her ender min praktisk dokumenterte utdanning innenfor faget. Jeg har også en del arbeidserfaring innenfor feltet, og i 2001 / 2002 studerte jeg delfaget Drakt og Samfunn ved Universitetet i Bergen. Dette studiet ga meg også en teoretisk vinkling innenfor temaet bunad og folkedrakt.

Jeg har ved flere anledninger hatt det faglige ansvaret for opplæring av lærlinger i bunadtilvirkerfaget og ført disse fram til svennebrev.

Det å kunne lære mer og studere faget grundigere er noe jeg alltid har hatt lyst til, men siden den praktiske utdanningen slutter ved fag- og svennebrev, så har dette vært vanskelig, helt til muligheten om å bli stipendiat dukket opp.

Søknaden min ga resultater, og jeg ble ansatt som stipendiat innenfor tekstil med bunad som område, høsten 2008.

## **2. PROBLEMSTILLING OG AVGRENSING**

I forbindelse med stipendiatet ønsket jeg å se nærmere på bunadens tilpassing til kroppen. Jeg har ofte sett og erfart at mange bunader ikke har god passform. Spesielt har jeg merket meg at både brukere og produsenter er opptatt av at det skal være “nok å gå på”. Begrepet innebærer at bunaden skal sys stor eller det skal være gode utvidelsesmuligheter. Dette kan ofte være tillegg som brukeren sjelden eller aldri får bruk for.

Jeg ønsket å gå tilbake til folkedrakta, som bunaden bygger på, for å se hvordan den kunne vært tilpasset. Jeg ville også studere snitt og sømteknikker, om disse kunne være med på å forme drakta til kroppen.

Som stipendiat innenfor håndverk, er målsettingen å lære ulike teknikker av en tradisjonsbærer. Siden folkedrakta gikk ut av bruk for ca 150 år siden, er også de tradisjonelle

teknikkene glemte. Jeg må derfor i dette arbeidet studere, vurdere, utøve og konkludere på egenhånd, men med utgangspunkt i tradisjonelle plagg.

Med bakgrunn i kopiering av eldre draktmateriale, mener jeg at motepåvirkningen fra Europa står sentralt i snitt og tilpassing, og derfor må få en plass i denne oppgava.

Med hele landet som geografisk område var det viktig å velge draktområder for nærmere studier. Valget falt i hovedsak på Setesdalen, Sunnfjord og Gudbrandsdalen, og resultatet ble en forholdsvis bred forståelse for ulike tradisjoner når det gjelder snitt og teknikker.

## 2.1 BUNAD OG FOLKEDRAKT

Folkedrakt og bunad er to begrep mange i dag har problemer med å skille, og mange tror at det snakkes om en og samme ting.

Jeg velger å definere bunaden som finklær vi bruker i dag, i tillegg til våre daglige klær. Bunaden blir i all hovedsak brukt når vi skal pynte oss.

Folkedrakta derimot har Aagot Noss definert på denne måten:

*Folkedraktene var til kvar tid resultat av ei lang utvikling. Dei var eit produkt av det nedervede, altså tradisjonen, motepåverknader, lokal utvikling og individuell smak.*

## 2.2 DE ULIKE BUNADGRUPPENE OG DERES BAKGRUNN

Norsk institutt for bunad og folkedrakt - NBF, tidligere Bunad - og folkedraktrådet - BFR, har delt bunadene inn i fem kategorier:

*1. Bunader som representerer siste ledd i ei folkedraktutvikling.*

*Folkedrakta, særleg til fest- og høgtidsbruk, fekk etterkvart ny interesse og funksjon som bunad, utan å ha gått ut av bruk.*

*2. Bunader som har bakgrunn i ei folkedrakt som var gått av bruk, men som ikkje var gløymd.*

*Til tross for at folkedrakta hadde gått ut av bruk, visste mange korleis den hadde vore i store drag. Til dels laga ein nye plagg etter dette og til dels brukte ein gamle plagg.*

*3. Bunader som er systematisk rekonstruerte på grunnlag av bevarte, gamle folkedraktplagg, frå same område, periode og drakttype.*

*Desse bunadane er rekonstruert frå ei folkedrakt etter at denne var gått ut av bruk. I*

*rekonstruksjonsprosessen har ein nytta kjelder som fortel om draktypen, t.d. skriflege opplysningar, biletstoff og munnleg tradisjon.*

*4. Bunader som er laga på grunnlag av eit tilfeldig og mangelfullt gammalt draktmateriale. Dei delane ein ikkje fann førebilete til, har ein utforma i stil med resten av drakta.*

*5. Bunader som heilt eller delvis er fritt komponerte.*

*Enkelte av desse har trekk frå folkedraktmateriale, medan andre har henta inspirasjon frå ulike typar gjenstandar eller plagg.*

I disse fem kategoriene er det glidende overganger samtidig som de kan være noe uklare.

For å prøve å gjøre dette noe klarere, har jeg valgt å dele bunadtypene inn i tre kategorier:

- Konstruerte bunader
- Bunader i ubrutt tradisjon
- Rekonstruerte bunader

Dette vil jeg utdype litt nærmere og beskriver de konstruerte bunadene som bunader laget fra tidlig på 1900-tallet og utover. Denne typen er fritt komponert, men med folkedrakta som et mer eller mindre ideal. Det er gjerne bunader sydd som livkjoler i et ullstoff, med ullbroderi på både liv og stakk. Andre varianter kan også høre til i denne kategorien, men felles for disse er at de er komponerte. Bunader innenfor denne kategorien er statisk og det er lite rom for utvikling og endringer. Den fritt komponerte bunaden blir mer eller mindre en uniform, der alle er like og variasjonene er få.

Bunader i ubrutt tradisjon er bunader som har gått direkte fra å være en folkedrakt til i dag å bli brukt som bunad. Det tydeligste eksemplet innenfor denne kategorien er Setesdalsbunaden.

Rekonstruerte bunader er de som NBF forklarer med; bunader som er systematisk rekonstruerte på grunnlag av bevarte, gamle folkedraktplagg, fra samme område, periode og drakttype. Disse bunadene er rekonstruert fra ei folkedrakt etter at denne var gått ut av bruk. I rekonstruksjonsprosessen har en benyttet kilder som forteller om drakttype, skriftlige opplysninger, billedmateriale og muntlig tradisjoner.

Til denne typen bunad finnes det rom for variasjoner innenfor pryding og stoffer, men også tilbehør. Den rekonstruerte bunaden er dynamisk med tanke på variasjoner innenfor

folkedraktmateriale som også kan gi oss variasjoner innenfor bunaden. I tillegg kan en rekonstruert bunad få tilført nye og andre draktdeler, etter hver som flere kilder blir tolket og mer draktmateriale dukker opp.

Det er de to siste kategoriene bunader jeg har studert. Dette er bunader med ulikt snitt som har ulike krav til tilpassing. Som stipendiat ønsket jeg å finne fram til bunader og områder hvor snittet og tilpassingen avvek i stor grad fra hverandre.



Jeg startet i Setesdalen med å studere kvinnebunad fra Setesdal. En bunad i ubrutt tradisjon, som består stort sett av seler og stakk. Ved å komme til Setesdal for å lære den praktiske tilvirkingen og innføring i tilpassing av denne bunaden, forstod jeg at også bunader med tidels mangelfullt snitt hadde regler for hvordan den skulle sitte.

Jeg har også vært i Sunnfjord, hvor det er gjort et godt og grundig arbeid med å rekonstruere kvinnebunaden fra

Sunnfjord. Dette er en bunad med et helt annet snitt og derfor krever helt andre vurderinger og teknikker ved tilpassing. Nå har jeg nevnt to områder der draktskikken har vært helt forskjellig, noe som gjenspeiler seg i bunadbruken. I tillegg har jeg studert drakter fra andre områder, både når det gjelder folkedrakta og bunaden. Det som er sikkert er at variasjonene er store, både når det gjelder snitt, utførelse og tilpassing.



### 2.3 VALG AV OMRÅDE

I tillegg til at vi i dag har ulike kategorier bunader, hadde vi i den før industrialiserte tida områder hvor klesskikken avvek fra klesskikken i andre områder og fra moten. De områdene som skilte seg tydelig ut, er det vi i dag kaller folkedraktområder og det er fra disse områdene vi henter grunnlaget for våre bunader. I tillegg til materialet var også snittet ulikt i de ulike områdene. Her kan vi se at deler av moten ble tatt opp og brukt sammen med det tradisjonelle, og utviklingen og endringene gikk sakte. Setesdal og Sunnfjord er tydelige eksempler på denne typen draktområder.

I de større byene kledde befolkningen seg mer eller mindre som i Europa ellers. De kledde seg i moteklær.

Tidligere draktforskning skilte begrepene motedrakt og folkedrakt, men i senere tid har flere forskere innført begrepet folkelig mote. Innenfor denne kategorien finner vi kanskje de fleste



områdene i Norge. Den folkelige moten er som navnet sier, klær som var sterkt motepreget, samtidig som enkelte elementer kunne være meget tradisjonelle. Det kunne se ut som befolkningen hadde tolket moten på sin egen måte og prøvd å gjenskape den lokalt. Noe av det mest lokale var hodeplagget og det er her vi lettest kan skille områdene fra hverandre.

Rokokkomoten har preget draktskikken mange steder i landet, med sine vide stakker og halvlange, kroppsnære trøyer og liv. Dette er en draktskikk vi finner igjen mange steder på 1700-tallet, og det kan være vanskelig å plukke ut noe særegent fra de ulike områdene bortsett fra hodeplagget. Når det gjelder bevarte draktdeler av denne typen, er det helg -, høytid - og brudetøy vi finner. De fleste i flotte, for det meste importerte stoffer som silke, ulike ulldamasker og andre finere ullstoffer.

Ved å kopiere disse draktene for å bruke dem som bunader, krever det kunnskap om mønsterutforming, snitt og tilpassing.

Da jeg skulle velge meg tema for mitt avsluttende arbeid, var det naturlig å legge vekt på kopiering og tilpassing. I min periode som stipendiat hadde jeg jobbet litt med mansdrakter, men mest med kvinnedrakter, derfor valgte jeg også en kvinnedrakt til den avsluttende oppgaven.

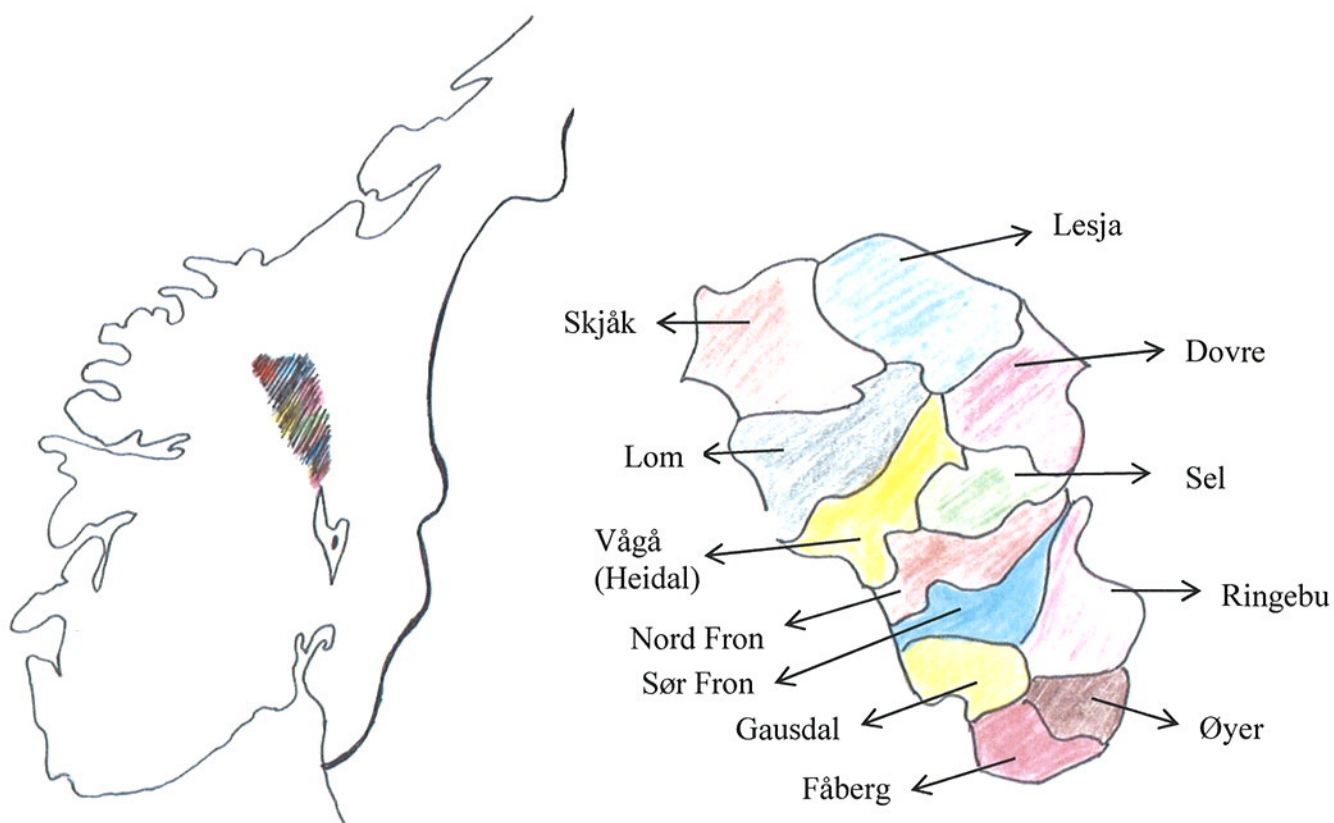
Ved utvelgelse av område måtte jeg se på tilgjengelighet til originalmaterialet. Dette var viktig i forhold til kostnader ved reise og opphold. Det var også viktig for meg å ha god tilgang til originalmateriale.

Jeg har vært så heldig både nå og tidligere og få studere draktmateriale i tekstilmagasinet på Maihaugen. Her finnes det drakter og draktdeler fra Gudbrandsdalen fra midt på 1700-tallet og fram til i dag. Flere draktdeler til brudedrakter fra 1700-tallet og livkjoler fra midt på 1800-tallet og fram til tidlig 1900-tall er bevart.

Ved å velge materiale fra dette område kunne jeg bo hjemme og besøke magasinet når jeg hadde behov for det.

Gudbrandsdalen på 1700-tallet var et område med folkelig mote. Her var kvinnedraktene sterkt preget av rokokkomoten. Ved å velge materiale fra denne tiden i Gudbrandsdalen fikk jeg utfordringer i arbeidet med den avsluttende oppgaven i tillegg til at originalmateriale var lett tilgjengelig.

## 2.4 KART OVER GUDBRANDSDALEN



## 3. BESKTIVELSE AV ORIGINALMATERIALE

En av brudetrøyene i magasinet kunne gi meg utfordringer, samtidig som jeg ved å studere dette materiale kanskje kunne få svar på noen av mine spørsmål.

Jeg hadde en viss oversikt over de bevarte trøyene fra den aktuelle tidsperioden. Noen hadde jeg studert grundig, og noen hadde jeg også vært så heldig å få tegne av mønsteret på.

Da det dukket opp to trøyer i blå silkedamask som jeg ikke hadde sett tidligere, var avgjørelsen tatt.

### 3.1 STUDIE AV TRØYENE

Dette materiale som for meg var helt ukjent, besto av to trøyer som ved første øyekast så helt like ut. De var registrert inn i museet med numrene **SS-14044** og **SS-43710**.

Siden trøyene var så like, var det vanskelig å velge hvem av dem jeg skulle arbeide videre med. Derfor bestemte jeg meg for å tegne av mønstre, måle opp og gjøre en enkel beskrivelse av begge.

### 3.1.1 Trøye SS-14044

Dette var en trøye i blå silkedamask med påsydde sølvkniplinger langs forkantene fra livet og ned, i nederkant, rundt håndleddet og opp langs ernesplitten. Trøya var fôret med linlerret i overdel og ermer og trykt bomullsstoff i “skjørtedelen”. Den var sydd sammen med spilesøm, langs kantene var det sydd faldesting med prikk, og innenfor var det sydd en stikningsrad. Trøya hadde seks legg bak på forstykkene, disse var lagt før linfôret var sydd i, mens skjørtedelen på forstykkene var fôret før leggene var sydd ned. Forstykkene var gjort klare før de var sydd fast til ryggstykkene. Det var brukt flere kvaliteter lintråd i de ulike sømmene, og stolpen med snørehull var en forlengelse av fôret i forkant, som var brettet inn. Under stolpen var det belegg av trykt bomullsstoff, og i forkant av stolpen var det rette spiler. I livet var det sydd inn en lintråd med forsting.



### 3.1.2 Trøye SS-43710

Dette var også en trøye i blå silkedamask, prydet med sølvkniplinger. Den kunne ved første øyekast være identisk med trøye SS-14044, men dette synet endret seg etter hvert som trøyene blir grundigere studert.

Også denne trøya var fôret med lin og trykt bomull, men her var over- og underdel av fôret sydd sammen før det var satt inn i trøya. Dette gjorde at livlinjen på fôret “tipper” ned i sidene, men der livlinjen gikk, var det sydd i en grov lintråd som var med på å holde inn livlinjen.

I tillegg var det sydd et rynket løsevevet bomullsstoff og silkebånd nederst på ermene.





Denne trøya hadde også seks legg bak på forstykkene, men siden trøya var fôret før leggene var lagt ble fôret med i leggene. Snørestolpen i forkant var av lin og sydd på etter at trøya var fôret. I forkant av snørestolpen var det satt inn spiler, som var tydelig buet. Albuesnittet satt mot overerme.

Begge trøyene hadde tre legg på ermetoppene, innfelt kile på forstykkene, og livlinjen satt godt over normal livlinje. Hovedstoffet i trøyene hadde flere skjøter, noe jeg mener ikke hadde noen betydning for snittet, men en metode for å utnytte det det kostbare silkestoffet. Begge trøyene bestod av silkedamask i samme kongeblå farge, men mønsteret i damasken var forskjellig. Spor etter inn- og eventuelt utsyng fant jeg på



begge trøyene, men ingen ting tyder på at de har vært omsyde. Det var i tillegg godt med holdning på bolen, under ermet.

### 3.2 MØNSTERAVTAK

Mønsteret til trøyene ble tatt av ved hjelp av stødig bomullslerret.

Viktig var det her å ta utgangspunkt i trådretning, den var lettest å finne på forstykkene, nesten parallelt med midt foran. Veldig ofte er dette ett stort stykke med få inn skjøtinger, det gjaldt også for disse trøyene.

Resten av trøya bestod av flere innfelte deler, og her gikk trådretningen i alle retninger. Det virket som dette ikke hadde noen betydning for sluttresultatet av trøya.

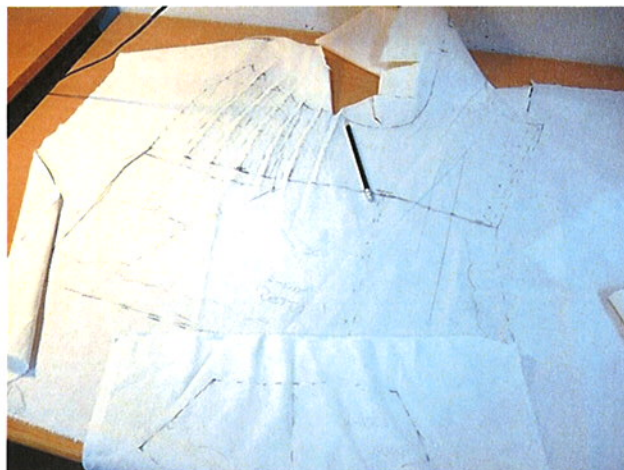
Ved bruk av lerret til mønsteravtak ble lerret lagt over originalplagget og festet til plagget med nåler. Her var det viktig å bruke tynne knappenåler som gjorde minst skade på originalstoffet. Jeg passet på at lerretet lå glatt over plagget og festet nålene mot sømmene. Tegnet med blyant på lerretet der sømmene gikk, bare et stykke om gangen, og jeg startet med å tegne av forstykket.

Jeg merket opp alle skjøtene på trøya, selv om jeg ikke hadde noen intensjon om å videreføre disse til nytt trøyemønster og trøye. Det var allikevel viktig å få med alle detaljer, med tanke på at mønsteret senere kan bli brukt i en annen sammenheng.

Trøyene har seks legg i hver side, noe som var en liten utfordring når mønstret skulle tas av. På trøye SS-14044 var leggene kun lagt på hovedstoffet, og derfor var det umulig å kunne se hvor dype de var. Her måtte jeg kjenne med fingrene og vurdere dybden på leggene.

### 3.3 OVERFØRING TIL PAPIR

Når mønsteret var tatt av på begge trøyene, oppmåling av plaggene var gjort og notert, ble plaggene fotografert fra alle sider i tillegg til at detaljbilder ble tatt. Da var mønstrene klare til å overføres på papir og linjene skulle rettes ut.



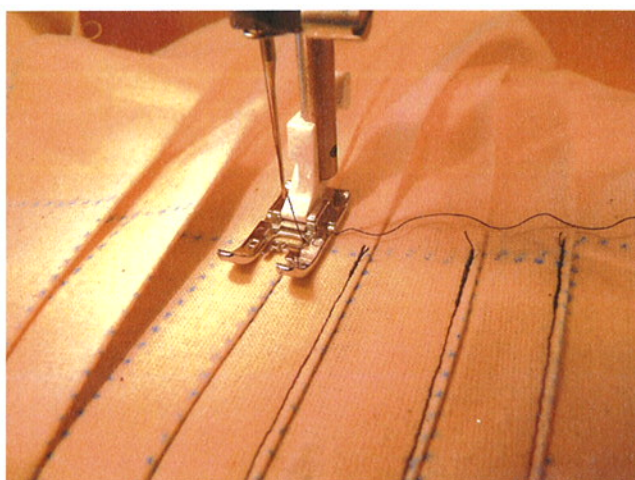
Utgangspunktet var lerretet som snittet var overført til. Hver del ble lagt på arbeidsbordet og festet godt. Her var det

lurt å starte med den største delen, og linjene ble studert og sammenlignet med bildene som var tatt. Jeg tok fram målene som var tatt av originalplagget, og sammenlignet disse med det avtatte mønsteret.

Jeg mener det er rom for små avvik på 2-3 mm. Blir avvikene større bør dette kontrolleres mot originalplagget.

Det avtatte mønsteret var tatt av på et ferdigsydd plagg, her en håndsydd trøye. Ved å sy for hånd vil alltid sømmene trekke seg litt sammen. Dette vil variere etter håndverkeren som syr, alt fra et par millimeter og opp til en centimeter. Sammentrekningen vil bli størst i de lengste sømmene, noe som kommer tydelig fram i fremkanten. Her mente jeg det burde legges på noen millimeter på det nye mønsteret.

Når mønstrene var overført til papir, med målene fra originalplagget som støtte, men uten vesentlige rettinger, var tiden kommet til å sy lerretsmodeller.



Papirmønsteret ble lagt på ny lerret som ble klippet ut men 1 cm sømmemonn, der delene skulle sys sammen. Denne sømmen ble gjort på maskin, og resultatet var bra. Når trøyene ble satt på byster i

passé størrelse, hadde begge en god passform, og snittet var også godt kopiert i forhold til originaltrøyene. Jeg overførte begge mønstrene til folie og rettet ut enkelte sømmer.



### 3.4 SAMMENLINGNING AV MØNSTRENE TIL TRØYENE SS-14044 OG SS-43710

Mønsteret til disse to trøyene avviker lite fra hverandre, selv om trøye SS-43710 var 3 cm lengre i livet, halv ryggbredde var 1,2 cm bredere og skulderbredden var ca. 1 cm bredere. Jeg mener at her kan det ha vært tatt utgangspunkt i samme mønster, men med individuelle tilpassinger.

Det er i ermestøvet jeg fant den største forskjellen. Når lerretsmodellen av begge trøyene ble hengt på en byste i passende størrelse, så de forholdsvis like ut bortsett fra ermet. Ermetoppen på trøye SS-14044 var en god del bredere enn på trøye SS-43710, mens trøye SS-43710 hadde et albuesnitt som er trukket mot overermet.

Ved å prøve begge lerretsmodellene på en person i passende størrelse, satt begge modellene bra. Ermetoppen på trøye SS-43710 var smalest og hadde kanskje det netteste og glatteste uttrykket, men den andre var mest behagelig i forhold til bevegelsesmuligheter

Utgangspunktet mitt var å kopiere den ene av trøyene, og derfor måtte jeg gjøre en utvelgelse. Etter flere vurderinger valgte jeg å jobbe videre med trøye SS-14044, uten at jeg kan gi noen god forklaring på hvorfor valget falt på denne.

Allikevel var en av grunnene, at denne trøya hadde et bedre ermestøvet, den viste også større forståelse for å finne riktig plassering av livlinje. Jeg følte at snittet i trøye SS-14044 ga meg større kontroll under produksjonen.

Når utvelgelsen var gjort, tok jeg igjen turen til tekstilmagasinet, for å gjøre en grundigere beskrivelse av trøye SS-14044.



### 3.5 EN GRUNDIGERE BESKRIVELSE AV TRØYE SS-14044

Trøya er fra Bjølstad i Heidal kom til Maihaugen i 1948. Utover dette finnes det ingen opplysninger.

Trøya var i blå silkedamask og håndsydd, fôret med tre typer toskaftvevet linstoff. I "skjørtet" på trøya var det brukt et flerfarget trykt bomullsstoff, kattun. Dette stoffet var også brukt som belegg i forkant, under stolpen og går fra livet til halsringningen. Belegget gikk fra forkanten og innover forstykket. Trøya hadde metallkniplinger i forkant fra livet og ned, langs nederkant, nede på ermet og opp langs ermestøvet. Spile i fôret i forkant. Silkedamasken hadde flere skjøter, dette for å utnytte et kostbart stoff.

På trøyens vrangside i livet var det sydd inn en dobbel brun lintråd med forsting. Disse stingene kunne ikke ses på retten.

Alle sammensyngingssømmer var sydd med spilesøm og brun lintråd. Hullene i forkant og kanalen til spilen var sydd med totråds lys lintråd. Hullene, seks på hver side, hvor de på høyre side hadde to tettsittende hull nede, mens på venstre side hadde to tettsittende hull oppe. Hullene var kastet rundt med dobbel tråd mens kanalen var sydd med attersting og enkel lintråd.



På vrangen i livet var linfôret i overdelen brettet inn, lagt over bomullsfôret i skjortedelen og sydd til med faldesting. Disse stingene syntes enkelte steder som små prikker på retten.



Bak på forstykkene var det seks nedsydde legg på hver side, fra ermehullet og ned til livet. Her var det brukt attersting / prikkesting, som var sydd fra retten. Fôret i overdelen var glatt, og ikke lagt i legg, mens fôret i underdelen var satt i før leggene var lagt. Det kunne også se ut som om kilen på forstykkene var fôret og sydd i med spilesøm før leggene var lagt. Mye tydet på at begge forstykkene var sydd delvis ferdig, før de var sydd sammen med ryggstykkene. Under ermet var det godt med holdning på bolen mellom leggene og kilen. Det var også merker etter inn- og utsyng i sidene og i ermene.

I ernesplitten var det antydning til prenhull uten søm rundt. Disse hullene ble delvis dekket av kniplingen på retten, men syntes tydelig på vrangen. Hullene satt 3,5 cm fra nederkant på ermet, og 0,8 cm fra ytterkant på ernesplitten.

Spilesømmen i trøyas overdel hadde blitt noe flat, muligens pga. bruk.

Sømmemonnet i ryggen virket noe bredt 1,4 cm, men dette var muligens bare fôret, for å få det tilpasset hovedstoffet ved sammensynging. Selv om fôret var brettet inn mer enn hovedstoffet i sømmen, virket fôret i ryggen og bak på forstykkets høyre side noe stort.





Trøye SS-14044 sett fra vranga med kattun fôr i skjørtedel og linlerret fôr i overdel og ermer. S sammensyngssømmene er sydd sammen med spilesøm

- Materialet:** Hovedstoff var kongebå silkedamask. Satengvevet bunn med stort kypertvevet rosemonster.

Fôret i "skjørtet" var i toskaftvevet trykt bomull, kattun. Småmonstret med bunnfarge i brunt og små blomster i gult, rødt og lyst

Tre typer linstoff i overdel og erme, alle vevet i lerretsbinding.

Erme fôr: 13 x 10 tråder pr. cm.

Ryggstykkene: 15 x 12 tråder pr. cm.

Forstykkene: 16 x 16 tråder pr. cm.
- Tråd:** Brun lintråd til sammensyng, stikninger og spilesøm

Lys glanset lintråd i forkant på stolpen og i snørehullene var det brukt samme type tråd, men dobbel.

Påsyng av knipling, lys totråds lintråd (muligens den samme typen som var brukt på stolpen).

Lys blå lintråd til festing av leggene på skulder.

Sammensyng ermefôr: lys lintråd.



- Sømmen: De tre sømmene bak var sydd med spilesøm. Øverst var fôr og hovedstoff sydd sammen hver for seg, med kastesting, for at sømmemonnet på begge lagene skulle kunne brettes inn. Nede var spilesømmen sydd helt ut.

Kilen var også sydd i med spilesøm, bortsett fra øverst der det var sydd attersting og kastet over, 4-4,5 cm. Nederst var kilen sydd som spilesømmene øverst på trøya, så den kunne brettes inn.

Ermene var sydd sammen med attersting, fôr og hovedstoff hver for seg, men punktvis festet sammen med sømmemonnet. Dette var også gjort på ermets albuesnitt.

Skuldर्सømmene var sydd sammen med attersting, fôr og hovedstoff hver for seg. Disse var ikke festet sammen og sømmemonnet lå bakover mot ryggen.

Rundt trøya, i ermets nederkant og splitt, var hovedstoff brettet mot vrangen og fôret var brettet på samme måten, og gikk 1-2 mm innenfor bretten på hovedstoffet. Her var det sydd faldesting fra vrangen som gikk igjennom til rettet, hvor stinget syntes som en prikk.

Stolpen i forkant var en forlengelse av fôret, som var brettet inn. I denne var det sydd en atterstingsrad i forkant, hvor det var plass til en spile. Innenfor atterstingsraden var det sydd seks snørehull. Hullene var muligens laget ved at en spiss pinne el. var stukket igjennom det doble stofflaget og hullet var kastet tett rundt med dobbel lintråd. Metallkniplingen var sydd på langs begge kanter og sømmen hadde fulgt buen i den buede siden.

- Metallknipling: Denne var muligens i sølv, og det var brukt ulike kniplinger på bolen og ermet. Kniplingen som var sydd på nederst på ermene og opp langs ermesplitten, virket noe fastere enn den som var sydd på bolen. Kniplingen på bolen var 3,5–3,7 cm bred på det bredeste og 2,7 cm på det smaleste.



Nederkanten på ermet til trøye SS-14044, med metallknipling. Kniplingen er sydd på langs nederkant og opp langs splitten på ermet. Metall i kniplingen er muligens sølv.

- Mål:

Rygglengde (til liv/hel)	<b>30,3 cm / 54 cm</b>
Skulderbredde	<b>9,4 cm</b>
Ryggbredde	<b>30,5 cm</b>
Forlengde (fra hals/fra skulder)	<b>47 cm / 65,5 cm</b>
Halsvidde bak	<b>14,8 cm</b>
Halsvidde foran ½	<b>23 cm</b>
Ermelengde (fra skulder til spiss splitt)	<b>58,2 cm</b>
Albuesnitt	<b>26,7 cm</b>
Ermesøm	<b>43,2 cm</b>
Vidde overerme	<b>36,5 cm</b>
Håndleddsvidde	<b>20 cm</b>
Overvidde / Brystvidde	<b>97,2 cm</b>
Livvidde	<b>80 cm</b>

#### **4. KOPERING AV TRØYE SS-14044**

Når jeg nå hadde studert originaltrøya og mønsteret var tatt av, i tillegg til at snittet og passformen virket god, kunne jeg gå i gang med kopieringsarbeidet.

##### **4.1 UTVELGELSE AV STOFF**

Først måtte jeg finne fram til materialer som var så like originalmaterialet som mulig, både når det gjaldt kvalitet, farge og mønstring. Når det gjaldt den blå silkedamasken ble den bestilt fra Durán Textiles i Sverige. Stoffet er i 100 % silke og navnet på stoffet er Flora. Durán Textiles har beskrevet denne stormønstrete damasken som et stoff som finnes i flere svenske samlinger i ulike fargevarianter. Videre sier leverandøren at en blå herrevest i originalstoffet befinner seg på Herrborums slott, Östergötland og at denne silken var en importert vare fra Kina, som kom til Sverige gjennom det Ostindiska Kompaniet 1731 – 1813.





Prøve på 100 % silke fra Durán Textiles. Mønsteret i stoffet er kopiert fra stoffer som finnes i flere svenske samlinger. Originalstoffene finnes i tillegg til den blå, også i fargene grønn og rød.

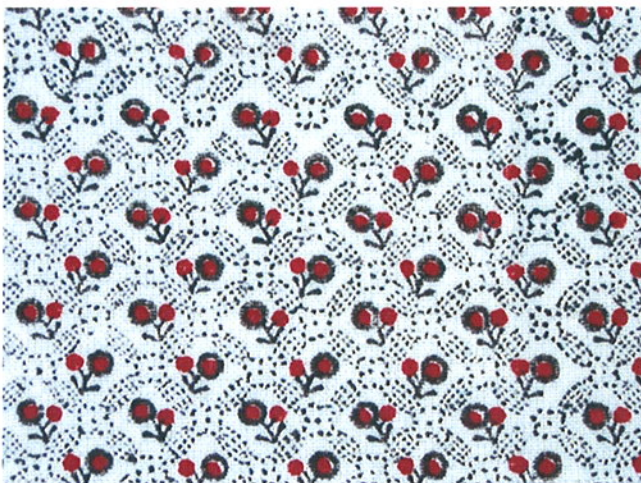
Det kopierte stoffet som går under navnet Flora har en mønsterrapport på 23,5 x 60 cm.

Den blå silkedamasken fra Durán Textiles skiller seg en god del fra originalmateriale, både når det gjelder farge, kvalitet og mønstring, men det var det nærmeste jeg kunne komme innenfor en akseptabel pris og tilgjengelighet.

Når det gjaldt det trykte blomstrete bomullsstoffet, kattun, som skulle brukes i “skjørtedelen” på trøya, valgte jeg også et stoff fra Durán Textiles. Dette stoffet skilte seg ut fra originalmaterialet både i farge og mønstring, men som uttrykk følte jeg at det godt kunne brukes. Leverandøren kaller dette stoffet Rips og originalen befinner seg på Hedmarksmuseet, Hamar, der det er brukt i en dåpsdrakt fra Løten. Stoffet var blokktrykt og kan dateres til 1780 eller 1790.

Jeg valgte en type linlerret i overdelen på trøya og en litt grøvre type i ermene:

Linen i ermene har 9 x 11 tråder pr. cm og linen i bolen har 11 x 13 tråder pr. cm. Dette vil da si at linen i kopien er noe grøvre enn linstoffet brukt i original trøya.



Trykt bomullsstoff, kattun, fra Durán Textiles.

Stoffet går under navnet Rips og originalstoffet befinner seg på Hedmarksmuseet.

#### 4.2 PÅLEGGING AV MØNSTER PÅ STOFFET, OPPMERKING OG UTKLIPPING AV DELENE.

Siden blomstermønsteret i dette stoffet går samme vei og rapporten ikke blir speilvendt, er det umulig å få motivet likt på høyre og venstre side av plagget. Originalplaggets mønstringer så også noe tilfeldig ut, dessuten besto originalen av mange skjøter. Skjøtene valgte jeg ikke å videreføre i det nye plagget, jeg hadde nok stoff til å la det være, og de hadde ingen betydning for hvordan sluttresultatet skulle bli.

Jeg prøvde allikevel å utnytte stoffet på best mulig måte uten skjøter. Mønsterdelene ble lagt på stoffets rettside, enkelt lag stoff. Jeg prøvde å holde mønsterdelene på halve stoffbredden for å doble delene på den andre halvparten. Grunnen til at jeg ønsket rettsiden opp, var at da kom merkingen på vrangen. Stoffet kunne også vært lagt dobbelt, da med rettsiden inn, siden mønstret allikevel ikke kunne stemme på motsatt side av trøya.





Rundt alle delene merket jeg 1 cm sømmonn, merket av livlinje, plassering for leggene på ermetoppen og ermetoppens plassering i forhold til skuldersømmen ble avmerket. I tillegg ble streken for oppklipp til kile merket opp. Alle de seks leggene bak på hvert forstykke og avslutningen av ermets albuesnitt ble også merket av. Avmerkingen ble gjort delvis med kritt og delvis med kalkerpapir og rissehjul.



Den videre merkingen skjedde med hvit tråkletråd, lange sting og uten knute i enden av tråden.

Når alle delene i hovedstoffet var klippet og merket, ble bomullsstoffet, kattunen, klippet. Dette stoffet skulle være fôr i skjørtet, og gå fra like over livlinja til nederkanten på trøya, samt som belegg i forkant under snørehullene. Dette ble klippet ved at “skjørtedelen” på for- og bakstykke samt kilen på det utklippede hovedstoffet ble lagt på bomullsstoffet, festet med knappenåler og klipt like stort. Fôret på “skjørtedelen” ble avsluttet 2–3 cm over livlinja. Bomullsstoffet under snørehullene ventet jeg med å klippe ut.



Oppmerking av leggene bak på forstykket. Både de utvendige og innvendige leggene ble merket opp.

Her brukte jeg hvit tråkletråd som jeg ikke hadde knute i enden. Knuten kan lage merker eller hull i stoffet når den senere skal fjernes.

I stedet for knute lot jeg tråden forlenges både ved start og avslutning av tråklesømmen



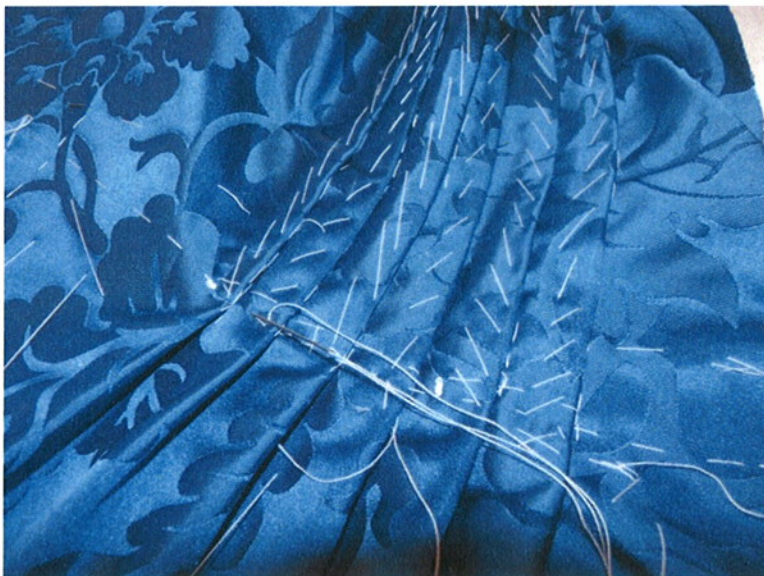
### 4.3 SAMMENSYING AV TRØYA

Her ønsket jeg å beskrive arbeidets gang med tanker og refleksjoner jeg gjorde underveis, problemer jeg møtte, løsninger jeg valgte og hvorfor.

Utover i prosessen så jeg hovedstoffet raknet forholdsvis mye under arbeidet og burde vært kastet over (for hånd) før sømmen startet. Dette var noe jeg ikke hadde regnet med og derfor heller ikke gjorde. Dette medførte at sømmonnet ble mindre og noe “frynsete” og vanskeligere å brette inn.

Jeg startet sømmen med å legge bomullsstoffet vrangle mot vrangle med hovedstoffet på forstykkene og kilene (ventet med ryggstykkene) og skråtråklet disse sammen.

Tok så turen igjen til Maihaugens tekstilmagasin for å studere originalmaterialet før jeg begynte å legge de oppmerkete leggene bak på forstykkene.



Leggene ble lagt etter oppmerkingen og kontrollert mot originaltrøya. Så ble leggene skråtråklet fast. Nederkanten av leggene ble “låst” fast med en ny tråkletråd. Dette ble gjort på begge sider og etterpå ble leggene sydd fast.

Når leggene var lagt og området for leggene stemte med størrelsen på samme område på originalmateriale, skråtråklet jeg leggene fast. Øvre delen av bomullsføret gikk da inn i nedre del av leggene. Så ble leggene sydd fast med små attersting / prikkesting, to rader på hvert legg. Den første raden 1–2 mm fra bretten på legget, den andre 5 mm innenfor.

Denne sømmen ble gjort med brun lintråd:

*Barbour nr. 40.*



Leggene på trøya, sett fra vrangen. Her er leggene sydd ned med attersting fra rettsiden.

Kattun er tråklet fast til trøyas skjortedel.



Jeg fortsatte med samme type tråd når kilen ble sydd inn i forstykket, men først ble oppmerkinga for kile klippet opp gjennom hovedstoff og bomullsfôr. Hovedstoffet både på kilen (de to rette kantene) og oppklippet på forstykket ble brettet inn mot vrangen 8 mm på kilen, noe mindre på oppklippet og tråklet ned. Bomullsfôret ble brettet på samme måten og festet med knappenåler 1–2 mm innenfor brettekanten på hovedstoffet. Øverst i oppklippet var det vanskelig å få brettet inn stoffene, så her kastet jeg rundt med lintråd 2 cm til hver side. Dette var også gjort på original trøya. Nå var kilen klar til å sys inn i forstykke.



Når fôr og hovedstoff var lagt vrangle mot vrangle og skrâtråklet sammen, ble oppmerking for isetting av kile klippet opp

#### Innsetting av kile:

Kilen skulle sys i med spilesøm, da vil enden på oppklippet og spissen på kilen bli en utfordring. På originaltrøya var dette løst ved at delene var sydd sammen med vanlig attersting, noe jeg også ville gjøre. Jeg la kile og splitt sammen rette mot rette og startet sømmen nederst på den ene siden (kilens ben). Sydde fra bolsiden (oppklippet), startet med å



kaste bare hovedstoffet sammen 3 cm, så begynte jeg å sy vanlig spilesøm. Da jeg nærmet meg toppen på kilen, var denne alt for lang for oppklippet. Jeg hadde fulgt mønsteret og i tillegg sydd opp lerretsmodell der delene passet sammen. Jeg bestemte meg først for å klippe av kilen for å få den mer passe. Ved å gjøre dette ville kilen bli for “kort” i forhold til originalen. Derfor vurderte jeg om det kunne være andre grunner til at dette problemet oppsto. Jeg la kilen mot oppklippet på motsatt forstykke, som jeg ennå ikke hadde begynt å sy, og etter min vurdering burde det passet.

Ut fra originalmaterialet var det umulig å si hvor sømmen hadde startet, men øverst i splitten kunne det se ut som det var sydd fra kilesiden.

Løsning på problemet:

Kilen var klippet på skrå der den skal sys fast til oppklippet på bolen, mens oppklippet er klippet rett. Av erfaring vet jeg at skråklippt stoff er lett å strekke, mens klipp som følger trådretningen holder seg forholdsvis faste. Jeg skulle altså sy et rett- og et skråklippet stoffstykke sammen, noe jeg ikke tenkte på da jeg startet sømmen. Ved å sy fra den siden stykket var rettklippet, hadde jeg heller ikke kontrollen på stykket som var skråklippet og som har lett for å strekke seg.

Når disse vurderingene var gjort, startet jeg innsyng av kile på nytt. Denne gangen startet jeg sømmen øverst på kilen, 2 cm før toppunktet og fortsatte til 2 cm etter toppunktet, med attersting, fra kilesiden. Fortsatte videre fra kilesiden med spilesøm. Dermed hadde jeg god kontroll over stoffstykket som veldig lett strekker seg. Da jeg hadde sydd sømmen ut, stemte delene med hverandre.



Kilen ble sydd i med spilesøm, som startet med at hovedstoffet ble kastet sammen et stykke før fôret ble tatt med og vanlig spilesøm ble sydd.

Sydde andre siden av kilen med spilesøm, fra nederkant, kileside og opp til der atterstingssømmen begynte på toppen av kilen. Avsluttet kileisettingen med å kaste sammen fôr og hovedstoff øverst på kilen (der den var sydd til bolen med attersting) med lys tretråds lintråd og kastet sammen fôret nederst på begge sider av “kilebeina”.

Brukte samme teknikken ved innsyng av den andre kilen.





Begge forstykkene har fått satt inn kiler

Nå var tiden kommet for å klippe linfôret i trøyens overdel og ermer i tillegg til bomullsstoffet, som var belegg under snørehullene i forkant.

Først klippet jeg bomullsfôret. Det gjorde jeg ved å legge trøyens forkant på bomullsstoffet og tegnet trøyens forkant på fôret, fra halsringning til 1 cm



nedенfor livlinjen. Bredden på belegget vurderte jeg til å være 5–6 cm.

Så ble linfôret til trøyens rygg- og forstykke klippet.

La fôrstoffet dobbelt og la overdelene av trøya over og festet med nåler. Her var det viktig å legge fôret 5–6 cm utenfor framkanten på trøya. Dette skulle senere brettes inn

og fungere som snørestolpe. Klippet fôret etter trøyens overdel til ca 1 cm nedenfor livlinjen.

Fôret i ermene skulle klippes like stort som hovedstoffet og her brukte jeg et grovere toskaftvevet linstoff.

Da alle stoffdelene var klippet ut, kunne sømarbeidet fortsette.



Først la jeg bomullsbelegget vrangle mot vrangle i forkant og tråklet det fast til trøya.

Passet på at fôr- og hovedstoff gikk kant i kant i forkant. Brettet inn nederkanten på belegget, så den gikk 1–2 mm over livlinjen. Sydde nederkanten på belegget fast til bomullsstoffet i “skjørtet” på trøya med kastesting og lintråd. Her passet jeg på så jeg ikke stakk



gjennom til hovedstoffet. Kunne ikke se spor etter sting her på originaltrøya.

Så ble fremste del av halsringningen, hele framkanten og nederkanten på trøya brettet 8 mm mot vrangen og tråklet fast. Det var nå jeg møtte på problemet med “frynsete” kanter, som derfor ga meg smalt sømmonn.

Fôret ble brettet på samme måten og festet med knappenåler 1–2 mm innenfor brettekanten på hovedstoffet. Dette var trøyens høyre forstykke og derfor var det naturlig å starte sømnen i halsutringningen, videre ned forkant og nederkant. Sømmen går fra høyre mot venstre og stingene jeg brukte, var faldesting med prikk. Originaltrøya hadde fine, små prikker på retten som var forholdsvis tette. Prøvde å etterligne disse, selv om jeg er opptatt av at alle håndverkere har sitt håndlag og sitt uttrykk som er med på å prege det ferdige resultatet. Dette er viktig at vi tar vare på, for det er dette som er med på å gi håndverket et særpreg framfor et maskinsydd eller konfeksjonssydd plagg.

Rundt trøya er det en stikningsrad, denne kunne jeg ha sydd med en gang, men siden jeg hadde problemer med at stoffet raknet, valgte jeg å få brettet inn alle sårkanter fortest mulig.

Linfôret ble lagt på trøyens forstykker på vrangen og nålet fast. I forkant ble stoffet, som var klippet godt utenfor, brettet inn mot vrangen, 1 cm innenfor forkanten. Sømmonnet i nederkant på linfôret ble brettet mot vrangen så brettekanten stemte med oppmerket livlinje på trøya og festet med nåler. Så ble hovedstoff og fôr skråtråklet sammen, før den bakre sømnen på forstykkets hovedstoff ble brettet inn 8 mm og tråklet. Fôret ble brettet på samme måte, og festet med knappenåler 1–2 mm innenfor brettekanten.



Nederkanten på linfôret ble sydd til bomullsstoffet med kastesting og brun lintråd. På originaltrøya synes disse noen steder svakt på retten. At stingene går igjennom, gjør at fôret holder seg på plass, og sømmen i livet blir mer stabil, så den ikke strekker seg.

Fôret som var brettet inn i forkant, fungerer som en stolpe for snørehull. Før hullene ble merket og sydd, sydde jeg en atterstingsrad 7-8 mm fra brettekanten med lys grov lintråd. Mellom brettekanten og atterstingsraden ble det en kanal, denne skulle jeg senere sette en spile i. Atterstingsraden sydde jeg fra den siden som ligger inn



mot bomullsfôret. Hullene, seks på hver side, ble stukket med pren for ikke å skjære over trådene i linstoffet, så ble hullene kastet rundt med samme type tråd. Når snørehullene var sydd, sydde jeg to stikningsrader fra rettsiden gjennom hovedstoff, bomullsstoff og linfôr. Den første prikkestingsraden gikk 3 cm fra forkant, den neste 3,7–3,8 cm fra forkant.

Nå var både høyre og venstre forstykke klare til å sys sammen med ryggstykkene. Fôret i ryggstykkene måtte først sys sammen i livet ved at bomullsstoffet i skjortedelen og linfôret i overdelen ble lagt rette mot rette og sydd sammen med attersting. Sømmonnet ble delt, og hovedstoff og fôr lagt vrangle mot vrangle og skråtråklet sammen.

Nederkant på ryggstykkene ble lagt opp ved at hovedstoffet ble brettet inn 8 mm mot vrangen og tråklet. Fôret ble også brettet mot vrangen og festet til hovedstoffet 1–2 mm innenfor brettekanten på hovedstoffet.

Sømmonnet i ryggen ble brettet mot vrangen og tråklet fast, fôret ble brettet på samme måte og festet til hovedstoffet 1–2 mm innenfor brettekanten med knappenåler. Så sydde jeg sammen ryggsømmen med spilesøm, startet i halsringningen hvor 2–3 cm av hovedstoffet ble kastet sammen før sømmen fortsatte med vanlig spilesøm.

Nå ble rygg og forstykker sydd sammen i de buede sømmene bak. Dette ble også gjort med spilesøm på samme måten som ryggsømmen.

Når rygg og forstykket var festet sammen med knappenåler, ble det noe holdning på ryggstykket. Da var det viktig at det ble sydd fra ryggstykket for at holdningen naturlig ble fordelt over hele sømmen. Jeg passet på at oppmerking for liv stemte overens på rygg og forstykker.

På originaltrøya gikk linfôret på forstykkets overdel 2 mm nedenfor linfôret i ryggstykkene. Når de tre spilesømmene bak var sydd, stod det igjen å sy fôret sammen øverst ved hals og ermeringning. Sammensyningen av fôret ble gjort med ubleket lintråd 35/2 og kastet sammen. På originaltrøya var det brukt lys lintråd, forholdsvis tykk og svært lik fôret i fargen. Derfor valgte jeg en lintråd som stemte overens med fargen på mitt fôr. Denne kastesømmen ble sydd med dobbel lintråd for å få tilnærmet tykkelse som på originalen.

Skuldर्सømmene ble sydd sammen med attersting ved at hovedstoffet ble lagt rette mot rette og sømmen ble sydd fra ermehull til halsringning. Sømmonnet ble delt, og fôret på forstykket lagt flatt mot ryggstykket, sømmonnet på ryggstykket ble brettet inn mot vrangen og festet til fôret på forstykket.

Fôret til for- og bakstykket ble kastet sammen på skulderen med samme ubleka lintråden 35/2, lagt dobbelt. Her passet passer jeg på at kastesømmen ikke gikk igjennom til hovedstoffet.

Så brettet jeg inn sømmonnet på hovedstoffet rundt hals og ermehull og trålet dette fast. Brettet inn fôret og festet det til ringningene 1–2 mm innenfor brettekanten på hovedstoffet. Sydde fôr og hovedstoff sammen med faldesting med prikk rundt halsen.

7–8 mm innenfor kanten sydde jeg en stikning rundt hele trøya (forkanter, nederkant og halsringning).

Spilene av metall ble stukket i kanalen i forkant, og åpningene ble sydd igjen med attersting og kastesting.

Spilene som er en type spiral med stoppere i endene, kommer fra Tyskland, men er noe for myke samtidig som de kunne vært tykkere i forhold til spilene som sitter i originaltrøya.

Mine spiler kunne også vært en halv centimeter lengre.

Hovedstoffet i ermehullene ble tråklet inn, og fôret ble festet med knappenåler 1–2 mm innenfor brettekanten, og var nå klare til å få satt i ermene.



Ermene ble sydd sammen med attersting både i albuesnitt og i den langsgående sømmen. Dette gjaldt både hovedstoff og fôr og sømmonnet var 1 cm. Jeg startet med å sy albuesnittet på begge ermene og fôret, fra snittspissen til starten av ernesplitten. Jeg la sømmonnene til hver side uten å presse. Så brettet jeg inn hovedstoffet langs splitten og 3–4 cm på hver side av splitten i nederkant og tråklet fast.



Sydd sammen ernesømmen på samme måte. Tråklet opp resten av nederkanten på ermet. La sømmonnene på hovedstoff og fôr mot hverandre og tråklet dem sammen med brun lintråd. Brettet fôret i splitt og nederkant mot vrangen og nålet det fast til hovedstoffet 1–2 mm innenfor kanten. Så sydde jeg faldesting med prikk og en stikning 7–8 mm innenfor, på samme måten som rundt trøya.

Sømmonnet i hovedstoffet på ermetoppen ble brettet mot vrangen og tråklet fast. Fôret på ermetoppen ble også brettet mot vrangen og festet til hovedstoffet 2–3 mm innenfor brettekanten med knappenåler.



De tre leggene, som var merket opp på ermetoppen, ble lagt sammen og sydd fast i kanten. Dybden på leggene 5 – 10 mm.



Ermene ble nålet fast i ermehullet, jeg passet på at oppmerkingen for skuldersøm på ermet stemte overens med skuldersømmen på trøya. Den ekstra vidden på bolen la jeg under ermet og isyingsømmen for ermet sydde jeg fra bolsiden med spilesøm.



Når ermene var sydd i, ble foldene på ermetoppen sydd fast i sømmonnet med blå totråds dobbelt lintråd.

I livet ble det sydd en tråkletråd av dobbel brun lintråd, Her strammet jeg noe til, for å holde den noe opphøyde livlinja stabil.

Så ble all tråkletråd fjernet, og kopien av trøya var klar.





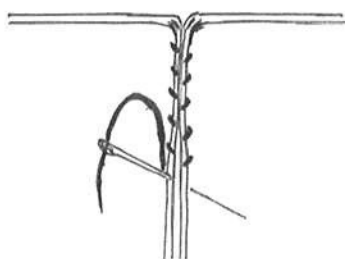
Jeg valgte senere å sy en sølvknipling på trøya, for at den skulle ligne mest mulig på originaltrøya.

Det finnes etter hvert mange dyktige kniplersker, og jeg var i kontakt med flere av dem, men ingen var villige til å kopiere originalkniplingen. Originalkniplingen var en knipling som er meget innviklet og tidkrevende å kniple.

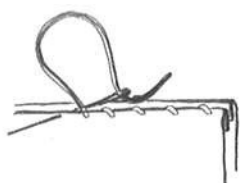
Derfor valgte jeg en enklere variant. Denne er håndkniplet av Kirsten Yndestad fra Bygstad i Sunnfjord.



#### 4.4 STING:



**Spilesøm** er en søm hvor fire lag stoff blir sydd sammen i en operasjon. Nålen går over fôret igjennom to lag hovedstoff og ett lag fôr. Så blir samme operasjon gjentatt, men fra andre siden.



**Faldesting med prikk** er en søm fôret blir sydd fast til hovedstoffet. Stingene sys fra vrangen, men synes som en prikk på retten



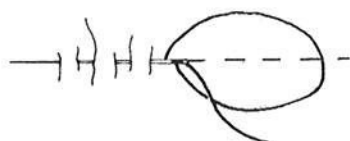
**Prikkesting** blir sydd innenfor faldestingene og disse sys fra retten



**Attersting** sys ved at nåla går tilbake og stikkes ned i foregående sting og opp igjen litt foran.



**Skråtråkning** er lange sting som blir sydd på skrå blant annet for å holde to stoffer sammen



**Forsting** er lange tråklesting



**Kastesting** er sting som går på skrå som regel i kanten av stoffet

#### 4.5 FORSTØRRING AV TRØYEMØNSTER

Originalmønsteret som var tatt av trøye SS-14044 ble vurdert til str. 38 med ledigvidde. Ledigvidda ble vurdert til å være ca. 10,5 %. Vurderingen ble gjort ut fra erfaring med andre plagg, noe som jeg vil komme tilbake til senere.

Ønsket var å prøve to ulike metoder for forstørring av mønster, nemlig “rammeforstørring” og en graderingsmetode, ikke helt ulik den som har blitt brukt innen konfeksjonen.

Jeg ville forstørre originalplagget to størrelser, til størrelse 42 etter tabell for konfeksjonsstørrelser.

Dette er en form for standardisering av dagens klesstørrelser, som skal være til hjelp for dagens forbrukere, produsenter og selgere av klær. Denne standardiseringen har nok vært mer eller mindre ukjent i folkedraktsammenheng, og kan være et godt hjelpemiddel i dagens bunadproduksjon.

##### 4.5.1 “Rammeforstørring”

Dette er en metode for forstørring / forminskning av plagg der det er viktig å beholde plaggets særegenhet og punkter som ikke bør endres. Denne metoden har blitt brukt i forbindelse med endring av størrelser der mønster er tatt av folkedraktplagg. Metoden blir brukt av Norsk institutt for bunad og folkedrakt og brukes av skredder og bunadtilvirker Joar Vaagø i bunadproduksjonen.

Når det gjaldt trøyemønsteret som her skulle forstørres, hadde jeg utfra tidligere erfaringer valgt å legge til en ledigvidde på 10,5 % på overvidden. Jeg mente også at leggene på forstykkene burde få et prosentvis tillegg, og dette vurderte jeg ved utregninger til å utgjøre 24,7 % av overvidden på mønsteret:

Modell		Str. 38	Str. 42
	Tillegg, faste		
Overvidde, kroppsmål:		88 cm	96 cm
Overvidde m/ledigvidde:	10,5 %	97,2 cm	106,1 cm
Innvendige legg:	24,7 %	24,0 cm	26,2 cm
Hele rammemål		121,2 cm	132,3 cm
<b>Halve rammemål, til bruk:</b>		<b>60,6 cm</b>	<b>66,1 cm</b>

Da var tilleggene for ledigvidde ferdig utregnet, men i tillegg brukte jeg et standardisert mål for forlengde. Det er to typer mål som ligger til grunn for opptegning av rammen, nemlig overvidde med alle tillegg delt på to, og forlengdemålet. Her gikk jeg ut fra en ferdig tabell og dens oppgitte forlengde minus 1/16 av overvidde, kroppsmål (vidde uten tillegg).

Da vil regnestykket se sånn ut:

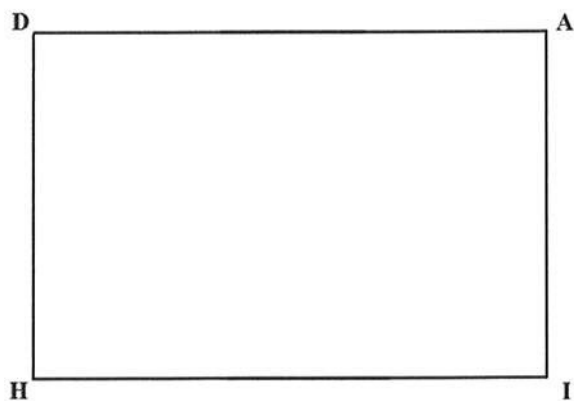
$$\text{Str 38} \quad \text{Forlengde: } 51 \text{ cm} - (88 : 16 = 5,5) = 51 \text{ cm} - 5,5 \text{ cm} = \mathbf{45,5 \text{ cm}}$$

$$\text{Str 42} \quad \text{Forlengde: } 53 \text{ cm} - (96 : 16 = 6) = 53 \text{ cm} - 6 \text{ cm} = \mathbf{47,0 \text{ cm}}$$

### Rammene lages på følgende måte:

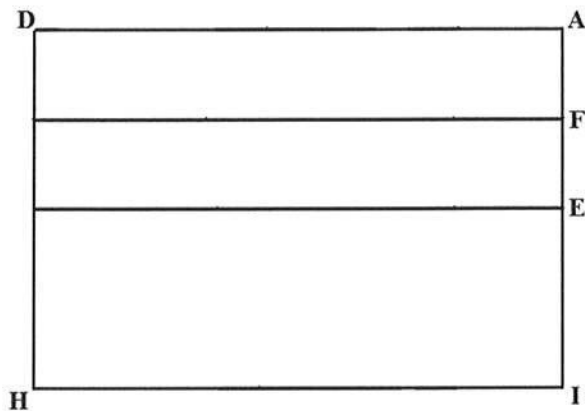
Den første rammen lages etter overvidden på det avtatte mønsteret:

- Tegn en vinkel med utgangspunkt i **A** der det loddrette vinkelbeinet er forlengden og det vannrette vinkelbeinet er ½ overvidde
- Merk av overvidden med tillegg fra **A** og langs det loddrette vinkelbeinet til punkt **D**
- Tegn en loddrett linje fra **D**, og merk av forlengden, punkt **H**
- Tegn en vannrett linje fra **H** som møter den loddrette linja fra punkt **A** og kall punktet **I**
- Vannrett linje **H – I** = livlinje (denne går ofte nedenfor plaggets livlinje)
- Loddrett linje **D – H** = forlengden

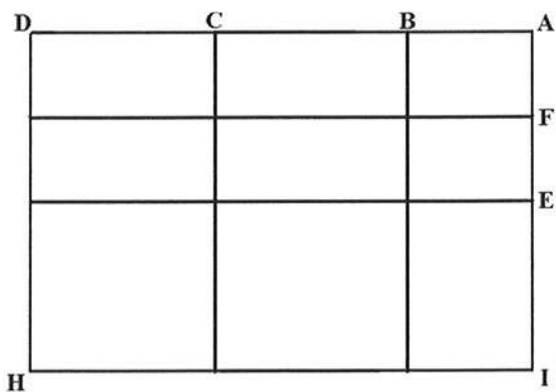




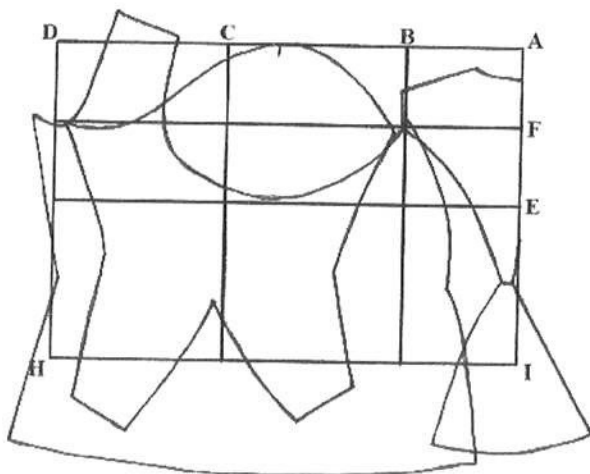
- Loddrett linje **A – I** = ryggstykke, midt bak
- Del avstanden **A – I** i to og vi får punktet **E**
- Tegn en vinkelrett linje fra punkt **E** til linjen mellom punktene **D – H** (brystlinjen)
- Midt mellom **A – E** ligger punktet **F**
- Tegn en vinkelrett linje fra punktet **F** til linjen **D – H**



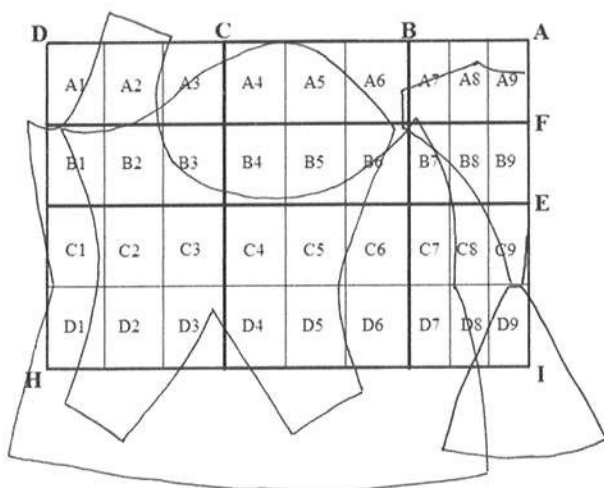
- $\frac{1}{6}$  overvidde uten tillegg er avstanden **A – B**
- Avstanden **B – D** deles i to og vi får punktet **C**
- Tegn vinkelrette linjer fra punktene **B – C** og ned til linjen mellom **I og H**



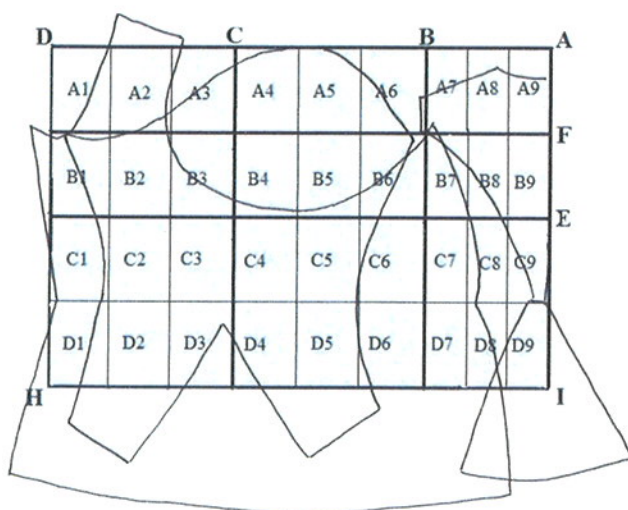
- Plasser mønsteret inn i rammen
- Midt bak på mønsteret legges mot linjen **A – I**



- Del alle rutene i tre loddrett
- Del avstanden **E – I** i to og tegn en vinkelrett linje fra det nye punktet til linjen **D – H**
- Nummerer alle de vannrette rutene fra **1 – 9**
- Merk alle de loddrette rutene fra **A – D** med bokstaver



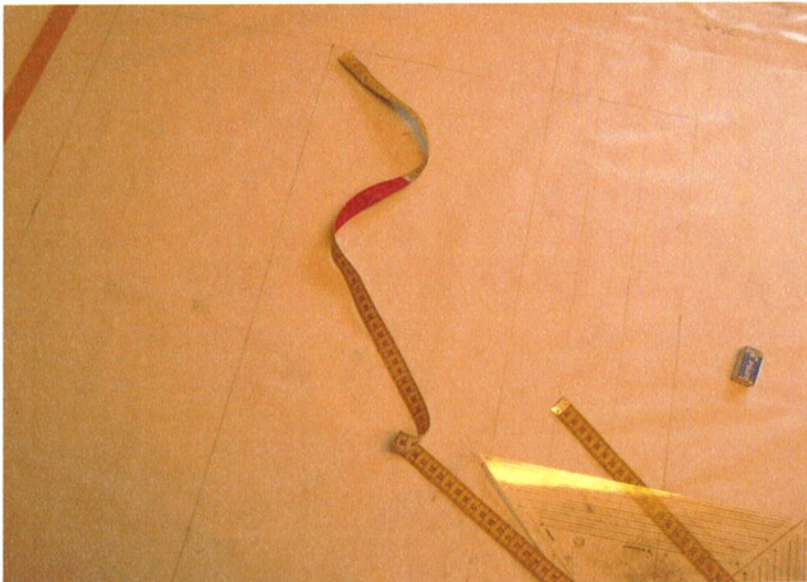
- Legg gjennomsiktig papir over mønster og ramme
- Overfør mønsteret med de nummererte rutene til papiret
- Klipp ut alle rutene, nøyaktig og pass på å få med mønsterdelene som går utenfor ruta
- Lag en ny ramme på samme måte som den første, men bruk målene som til str. 42
- Legg de oppklippede firekantene inn i den nye ramma
- Pass på at alle kanter kommer ut i kantene på den nye ramma
- Nå er hele mønsteret dratt fra hverandre og linjene må justeres
- Pass på at halsutringningen kommer for langt ut fra midt foran linjen
- Skulderen må ikke bli bredere enn 2 – 3mm pr. størrelse
- Tegn ut det nye mønsteret i str. 42



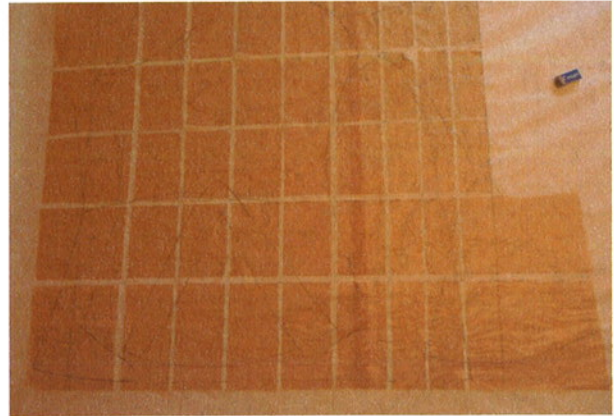




Originalmønsteret limt inn i en ramme tilpasset målene på mønsteret som jeg har vurdert til å være størrelse 38.



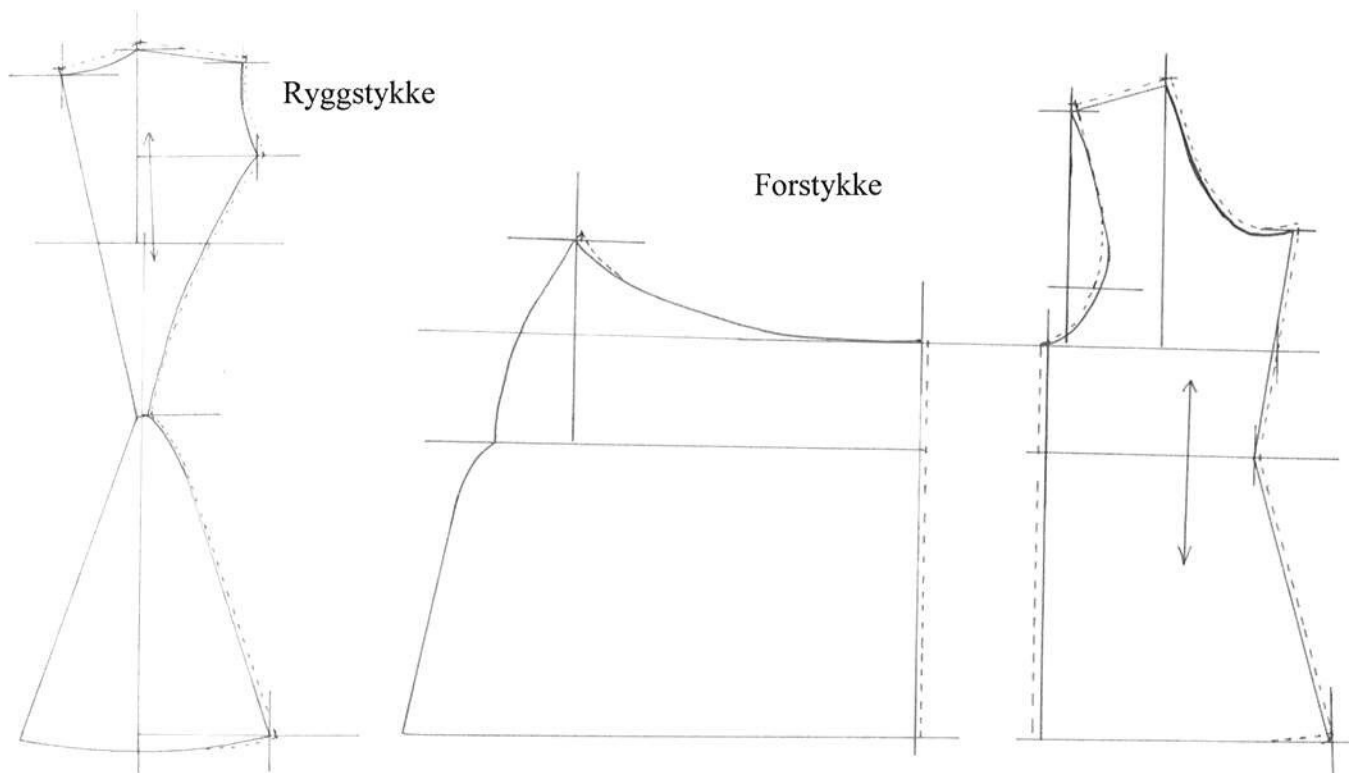
Tegning av ny ramme etter nye mål. Her har jeg bestemt at målene skal tilsvare størrelse 42



Mønsteret er klippet ut i firkanter og limt inn i det forstørrede ramma

#### 4.5.2 Gradert mønster

Når jeg graderte mønsteret brukte jeg et graderingssystem utviklet av Inger Molden. Kompendiet *Gradering av norske folkedrakter ca. 1770–1860* tar utgangspunkt i å forstørre / forminske et originalmønster ved å tegne vinkelrette linjer på gitte punkter på mønsteret. I mitt tilfelle var ønske å konstruere et nytt mønster i størrelse 42 etter utgangspunktet som jeg hadde vurdert til størrelse 38. Jeg måtte altså forstørre originalmønsteret to størrelser, men med dette systemet var det enkelt å få utformet flere størrelser samtidig. Når de vinkelrette linjene var tegnet inn, gikk jeg ut og inn og opp og ned et gitt antall millimeter på disse linjene. Dette ga nye punkter og nye linjer som kunne tegnes inn.



Oppgradering av trøyemønsteret der utvidelsen på ryggen blir gjort på hals, skulder, ermeutringning og langs hele “sidesømmen”.

Ermet deles i to og utvidelsen skjer på hver side av delingen. Skuldertoppen heves og albuesnittet utvides og forlenges.

Forstykket deles på langs og der gjøres den største utvidelsen. I tillegg legges det ut i ermeringning, hals, skulder og i forkant.





Gradering av mønster.

#### 4.6 VURDERING OG SAMMENLIGNING AV LERRETSMODELLENE

Ved forstørring av mønstret til kvinnetrøye SS-14044 fra originalt å være ca. 38- størrelse til å bli en 42- størrelse prøvde jeg ut to teknikker. Jeg sydde lerretsmodeller av begge alternativene og fikk disse opp på byste i riktig størrelse for å vurdere endringer som hadde skjedd i forbindelse med forstørringen.

Før jeg bestemte meg for hvilket mønster som skulle brukes i den forstørrede utgaven av trøye, måtte jeg vurdere begge lerretsmodellene mot modellen av originalplagget. I tillegg måtte jeg sammenligne begge de forstørrede modellene. Det jeg mente var viktig å legge vekt på, var det særegne i snittet, i tillegg til at plagget i en større størrelse skulle ha samme proporsjoner som originalen. Samtidig som passform og annen funksjonalitet skulle bli best mulig.

##### 4.6.1 Lerretsmodell sydd opp etter “rammeforstørring”:

Ryggen på størrelse 42 virket noe bredere enn originalen, de buede sømmene var noe mer buet på forstørringen, og avstanden fra de buede sømmene til starten på leggene var også noe bredere. Ryggen satt godt på bysten, men hadde litt mye vidde ved ermehullet. Denne ekstra vidden kan være et utslag av det prosentvise tillegget jeg la til i forbindelse med utregningen av innvendige legg. Dette utgjorde 2,2 cm på hele vidden innenfor det avgrensede feltet leggene befinner seg. På halve trøya er dette bare 1,1 cm, men det er mulig det ikke skulle



vært beregnet noe tillegg her. Bredden på ryggstykkene i livet er like. Avstanden fra det fremste legget til kilen harmonerte bra med originalen. Ledigvidden under ermet var lik på lerretsmodellen etter originalstørrelsen og den forstørrede. Foran virket begge størrelsene like, bortsett fra i halsutringningen som var noe mindre ringet på den forstørrede trøya. Partiet med leggene harmonerte godt i forhold til størrelsen på resten av trøya. Ermehullets stilling og størrelse så lik ut, med unntak av vidden ved bysten, som var større på den forstørrede utgaven. Den største endringen var ermet som var stort, og derfor ble også holdningen under ermet noe mindre. For å motvirke dette, kunne rammen vært delt i like store loddrette deler i stedet for å lage mindre oppdeling på ryggstykket. Ved å legge ermet inn i forstykkedelen, som har en støtte utvidelse, får jeg automatisk et bredere erme.

Lengde og plassering av livlinje harmonerte godt, samt avstanden fra framkant til kile.

#### 4.6.2 Lerretsmodell sydd etter Inger Moldens graderingskompendium:

Inntrykket av den forstørrede ryggen var bra, bortsett fra vidden i livet som var en del større på størrelse 42, i tillegg virket bredden på ryggstykkene noe bredere på den forstørrede modellen enn på modellen etter originalen. Leggene kom på samme sted, og skråningen av disse var lik. Avstanden fra det fremste legget til kilen så betydelig større ut på den største modellen, og vidden under ermet var også en del større. Foran var halsringningen lik på begge størrelsene. Vidden på erme virket i forhold lik på begge størrelsene. Livlinjen så lik ut, og kilen hadde samme avstand fra framkant på begge størrelsene.

#### 4.6.3 Sammenligning av mønstrene i størrelse 42 og utvelgelse:

Ved å sammenligne begge modellene i størrelse 42, var begge bra sammenfallende med originalmodellen av lerret når det gjaldt det visuelle. Også passform og funksjonalitet virket bra på begge. Det var derfor vanskelig å velge ut det ene mønsteret framfor det andre ved bare å vurdere lerretsmodellene. Modellene er sydd sammen på maskin, mens originalen skal sys for hånd. Dette vil gi plagget et annet uttrykk og funksjonalitet, mens passformen vil forblir uendret.

Mønsteret utarbeidet ved hjelp av ramme hadde ermer som virket noe vide i forhold til originalen. Ser vi på avstanden fra det fremste legget til kilen, var originaltrøya og trøya forstørret ved hjelp av ramme lik, mens trøya forstørret etter Moldens prinsipp hadde en større avstand. Vurderingen blir da om dette er viktig i forhold til det visuelle, da dette området delvis blir skjult under ermet. Samtidig som dette er et område hvor inn- og utsynging kan skje. Når det gjelder leggene, er disse like i størrelse og omfang på mønsteret etter Moldens

graderingssystem og på lerretsmodellen etter originalen. På modellen etter rammeforstørring er leggene og området forstørret i forhold til størrelsen på trøya. Skulderbredden på trøya etter rammeforstørringen er også noe bredere enn etter Moldens graderingssystem.

Etter å ha vurdert alle disse punktene, kom jeg fram til at denne gangen vil jeg ta utgangspunkt i mønsteret forstørret etter I. Moldens graderingskompendium. Jeg ønsket allikevel å forminske bredden på ryggstykkene ved den opphøyde livlinja, for å få samme bredden som på originaltrøya. Jeg mente dette var et viktig punkt visuelt sett, som ikke burde forstørres før vi valgte en enda større størrelse. Jeg ønsket også å justere leggene, så de fikk samme synlig bredde alle seks. Den forstørta vidden under ermet mener jeg det er mulig å holde inn i spilesømmen. Ellers var halsringningen den beste på trøyemønsteret jeg valgte å bruke.

#### 4.7 SØM AV TRØYE I STØRRELSE 42

Jeg valgte å bruke samme type silkebrokade som til den først trøya, men med erfaringene fra monteringen av den første, gjorde at jeg kastet over alle de utklippte delene i silkestoffet, for å avverge at disse raknet under arbeidet. Jeg valgte også å bruke samme type linfôr i ermene og bolen, den samme som ble brukt i bolen på den første trøya. Som fôr i skjortedelen brukte jeg også her et trykt bomullsstoff fra Durán Textiles, men i mønsteret kaldt Balsamin. Originalen til dette stoffet er et forkle som befinner seg på Norsk Folkemuseum, Oslo. Opplysninger fra Durán Textiles er at trykket kan dateres til midt på 1700-tallet og kan være produsert i Holland eller England.



Kattun eller trykt bomullsstoff fra Durán Textiles med mønster i Balsamin.  
Mönsterrapport: ca 22 x 18,5 cm

Sømmen ville jeg utføre omtrent som den første, men med enkelte endringer, som jeg mente var enklere å utføre og gi et bedre resultat, samtidig som det ikke endrer uttrykke av trøya.

Endringene lå blant annet i innsetting av kile. Ved å studere originaltrøya nærmere, oppdaget jeg at atterstingene øverst i kilen var sydd fra kilesiden. Tidligere mente jeg at kilen hadde vært satt i fra bolsiden.

Når kilen skulle sys, startet jeg med å kaste sammen innbretten på fôret og hovedstoffet, både på kilespiss og øverst i oppklippet, med lys grov lintråd. Videre nålet jeg ferdig innbrettet kile til innbrettet oppklipp. Satte i godt med nåler hele veien, samtidig som jeg passet på holdningen som ble på kilesiden. Jeg startet sømmen på kilesiden, nederst på den ene siden ved å kaste sammen bare hovedstoffet, fortsatte videre med spilesøm dit jeg hadde kastet delene sammen. Her sydde jeg attersting og fortsatte så med spilesøm og avsluttet sømmen med å kaste bare hovedstoffet sammen. Dette gikk greit så lenge jeg passet på holdningen som ble på kilen, og sydde fra kilesiden.

Ermet sydde jeg sammen på en enklere måte denne gangen. Dette ble gjort ved at både fôr og hovedstoff ble lagt sammen med retten inn. Så ble høyre ermets fôr og hovedstoff lagt sammen og den lange ermesømmen ble sydd gjennom alle fire lagene samtidig, med attersting. Øverst og nederst mot ermesplitten ble sømmen på fôr og hovedstoff sydd sammen hver for seg, for senere å kunne brettes inn. Jeg sydde albuesnittet på samme måten. Så ble ermet vrent, og hovedstoffet nederst og øverst på ermet ble brettet mot vrangen. Det samme ble gjort med fôret og dette ble festet til hovedstoffet med knappenåler 1–2 mm innenfor brettekantene og sydd sammen med bolen, på samme måte som den direkte trøyekopien.

Venstre erme ble sydd på samme måte.

## **5. VURDERING AV ARBEIDET**

En helhetlig vurdering av det praktiske arbeidet har uten unntak vært positivt. Jeg har ikke støtt på store problemer verken når det gjeldt mønsteravtak, kopiering eller forstørring.

En av grunnene til dette, var at utgangspunktet var bra.



## 5.1 MØNSTERAVTAK

Trøye SS-14044 hadde en god passform, der det ikke var nødvendig med justering av det avtatte mønsteret.

En forutsetning for å få et godt resultat når man tar av mønster av eldre draktplagg, er at originalen har en god balanse og passform. I tillegg kommer nøyaktighet under arbeidet, og bruk av flere metoder for å kunne sammenligne.

Metodene jeg brukte var mønsteravtak ved hjelp av lerret, oppmåling av plagget og foto. Fotografiene bør være av flest mulige detaljer, helst med et synlig målebånd som kan underbygge mål og avstander.

Det er også viktig, hvis mulig, å henge plagget på en byste. Da vil vi se om plagget har god balanse.

Etter at mønsteret var tatt av, var det viktig å sy en lerretsmodell for å se om snittet og balansen var den samme som på originalen.

Jeg var heldig med mitt arbeid fordi jeg hadde et godt utgangspunkt. Det er ikke alltid mulig å kunne velge et plagg med godt snitt, når mønster skal tas av. Ofte er tilfanget og tilgjengeligheten på tradisjonelle draktplagg liten.

Problemet kan også være å tolke plagget. Vi kan se hvordan plagget ser ut i dag, hvilket snitt det har, sømteknikker og materiale, men vi vet ingen ting om hvordan det har sittet på kroppen, eller hvordan kroppen som har brukt plagget har vært med å forme det. Vi vet som regel ingen ting om personen som har brukt plagget, heller ingen ting om den som har produsert det. Brukeren av plagget kan ha hatt en avvikende fasong, og skredderen kan ha vært lite profesjonell i sitt arbeid.

I tillegg vet vi lite eller ingen ting om dette plagget er representativt for tiden og området. Har vi flere plagg fra samme område og derfor kunne sammenligne, vil dette hjelpe oss mye. Det blir uansett mange vurderinger når et originalplagg skal kopieres til bunadbruk.

Tar vi av mønster av et plagg som har dårlig balanse, som for eksempel “spriker” i forkant, tipper for- eller bakover, eller har en “dårlig” skulderson og halsutringning, må dette rettes opp før en går videre med mønsteret og kopieringen. Ønsket er ikke å lage et nytt plagg med dårlig snitt.

Min mening er at vi ikke skal kopiere bare for å kopiere, hvis utgangspunktet er dårlig. Selv i et rekonstruksjonsarbeid må det være lov å rette opp “dårlige” originaler. Originalplagget vi kopierer er muligens ikke det representative for draktskikken i perioden vi ønsker å

rekonstruere. Derfor mener jeg vi bør gjøre det beste ut av det materialet vi har til rådighet, uten å gjøre for store inngrep og endringer.

Endrer vi størrelse, for eksempel ved å forstørre et dårlig mønster, vil feilene forsterke seg ettersom størrelsene blir større.

Jeg valgte å bruke lerret ved mønsteravtaket. Grunnen til at jeg valgte dette, var tidligere gode erfaringer med denne metoden.

Tidligere har jeg prøvd ut to ulike teknikker ved mønsteravtak på samme plagg. Den ene metodene var lerret, som nevnt tidligere. Den andre metoden, som skal være mer nøyaktig, var å merke opp plagget med tråd i trådretningene, både i renning og innslag. Her var det viktig at det ikke var for stor avstand mellom oppmerkingstrådene. Jeg brukte en avstand på ca. 2 cm hver vei. Når hele plagget var merket opp,

overførte jeg linjene til millimeterpapir og tegnet av omrisset på plagget. Ved denne metoden var det viktig at materialet tålte å få sydd inn tråkletråder. Jeg har laget en tegning som viser avvikene ved bruk av de to metodene. **(Vedlegg 1).**



Mønsteravtak ved hjelp av lerret.

Foto: Jon Fredrik Skauge



Trøye SS-39057 i blå faconné der trådoppmerking har blitt brukt ved mønsteravtak.





Bilde av ryggen til trøye SS-39057 og detaljbilde av trådoppmerking under erme hvor leggene ikke ble merket opp med tråd, men målt opp etterpå.

Plagget jeg tok mønsteret av, var også en trøye med museumsnummer SS-39057 og tilsvarende snitt som trøye SS-14044. Denne

trøya, i blå faconné, var i god stand, derfor var det mulig å bruke trådoppmerkingsmetoden. Ved å sammenligne disse to metodene var det liten forskjell på mønstrene. **(Vedlegg 2 og 3).**

Min mening er at mønsteravtak ved hjelp av lerret gir god nok nøyaktighet til bruk ved rekonstruksjon av bunader. Dette er langt mer tidsbesparende, og håndteringen av originalplagget er mindre enn ved trådoppmerkingsmetoden.

Jeg mener at når vi kopierer originalplagg til bruk i bunader, kopierer vi en del av en draktskikk, og derfor er det rom for små unøyaktigheter.

Her skjer det utvelgelses hele veien, fra vi starter med området vi skal rekonstruere fra, til hvilke tidsperiode vi ønsker å kopiere. Allikevel skjer den største utvelgelsen når vi plukker ut plaggene som skal danne grunnlaget for rekonstruksjonen og en ny bunad. Jeg mener at usikkerheten er stor i forhold til om draktdelene vi velger alltid er de representative for området og perioden. Det er tross alt en liten prosent av klærne vi i dag har tilgang til i forhold til det som var i bruk tradisjonelt. Denne usikkerheten vil selvsagt variere fra område til område, alt etter tilfang og periode. Tilgang og mengde på annet kildemateriale kan også være med å forsterke kunnskapen om draktskikken ved et rekonstruksjonsarbeid.

Det jeg med dette prøver å si, er at det alltid vil være en usikkerhet rundt originalmateriale når det gjelder type og snitt, men også hvordan personen som har båret plagget så ut. Har



tilvirkeren gjort et godt arbeid, et arbeid som stod til forventningene? Jeg mener at alle disse usikkerhetene gir rom for små endringer på originalmønsteret ved et rekonstruksjonsarbeid. Skulle det konkrete plagget derimot registreres helt nøyaktig til bruk i en annen sammenheng, kan mer nøyaktighet være påkrevet.

## 5.2 FORSTØRRING

Min vurdering av de to metodene for mønsterjustering, var at begge godt kan brukes i forbindelse med forstørring av trøyemønster.

Ofte er de tradisjonelle kvinneplaggene vi har tatt mønstre av forholdsvis små, str. 36–38, derfor må vi som oftest forstørre disse. Av og til må vi allikevel lage mindre mønster enn originalmønsteret, og med begge de utprøvde metodene er dette mulig.

Etter et spinkelt grunnlag og med liten erfaring som jeg til nå har tilegnet meg, ønsker jeg ikke å uttale meg om hvilket system som er det beste. Det er mulig at jeg i fremtiden vil bruke en kombinasjon av begge og kanskje finne fram til forbedringer og små endringer som gjør at dette arbeidet blir enklere.

Uansett når originalmønsteret er forstørret, uavhengig av hvilke metode som blir brukt, er dette kun en standard størrelse, en størrelse laget etter mål i en tabell, som er et verktøy innenfor konfeksjonsteknologien. Det er også her mitt avsluttende arbeid ender, ved å forstørre et plagg fra str. 38 til str. 42.

De aller færreste av dagens bunadbrukere har en standard størrelse, derfor må mønstrene få en individuell tilpassing, og det er i dette arbeidet kanskje den største utfordringen ligger.

I tillegg må personer med større eller mindre handikap ha mulighet til å anskaffe seg en bunad som sitter bra og er behagelig.

For å si noe om de vanligste endringene som må gjøres i et standardisert mønster:

- Forlenge eller forkorte rygg- eller forlengde
- Øke eller forminske liv- eller brystvidde
- Utvide ermevidden

Ved å gjøre disse endringene, må mønsteret spiles ut eller tas inn. Da er det viktig at dette ikke blir gjort på steder som senere vil påvirke det visuelle i plagget. Derfor må det ikke gjøres endringer av områder som er med på å gi plagget et særpreg.

Områder i mønsteret som ikke bør endres:

- Bredden på ryggstykkene, ved det smaleste punktet i livet
- Plassering av skuldresømmer
- Halsutringning
- Ermehull

Når en i utgangspunktet har et mønster i en størrelse tilnærmet personens mål, er det som oftest små endringer som må gjøres.





## 6. VURDERING AV ORIGINALMATERIALET I EN HISTORISK SAMMENHENG

Studie av originaltrøya i forhold til materialer, snitt og sømteknikker og sett i en historisk sammenheng, kan kanskje si noe om når den kan ha vært i bruk. Det kan muligens også fortelle oss noe om produksjonsmåte og hvor den kan ha blitt produsert. Er det mulig å få en indikasjon på når den kan ha vært brukt, kan vi muligens også si noe om de andre draktdelene som kan ha blitt brukt sammen med den.

### 6.1 MATERIALENE

Trøya som jeg valgte å kopiere, er sydd av kongeblå silkedamask, der bunnen av stoffet er vevet i sateng og mønsteret i kypert. Denne type silkedamask er et typisk 1700-talls stoff som kunne vært produsert flere steder i Europa, men det kan også ha kommet fra Østen.



Spitalfields i London er et område hvor det har vært produsert silkestoffer i over 200 år,

og silkeveveriene der har holdt til fra 1600-tallet. På Victoria & Albert Museum i London finnes det ca 900 mønstertegninger fra Spitalfield. Disse mønstrene stammer fra perioden 1706 - 1756 og er brukt som mønstre til de damaskvevede silkestoffene. Dette er stoffer som også er brukt i plagg som befinner seg på Norsk Folkemuseum i Oslo. Flere av disse plaggene kommer opprinnelig fra bygdene i Norge blant annet fra Mjøs-bygdene.

Silke produsert i Lyon i Frankrike kan også ha vært brukt i Norge. I tillegg ble det produsert silke i Sverige.

Om silkedamasken i trøye SS-14044 kommer fra Spitalfield i England eller Lyon i Frankrike eller et annet sted, må undersøkes nærmere, kanskje ved hjelp av bevarte prøvebøker.



Fôret i toskaftvevet lin kunne vært vevet lokalt, men også ha kommet til Norge som en importert vare. Jeg synes det er vanskelig å fastslå hvor linet i trøya har vært produsert, siden det er brukt tre ulike kvaliteter, kan produksjonen være både lokalt og importert.



Det har vært brukt mye lin av ulike kvaliteter til fôr i eldre draktmateriale, men også lokalprodusert hamp har vært brukt.

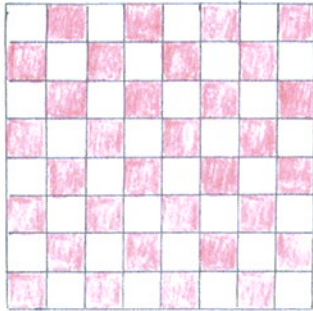
Trykt bomullsstoff, kattun, som er brukt som fôr i trøyas skjørtedel, er en type stoff som har vært mye brukt til fôr på 1700- og 1800-tallet. I Gudbrandsdalen finner vi det som fôr i nederdelen av trøyer, skonering av skjørtekanter og fôr i luer. I andre områder har tilsvarende kattuner blitt brukt som hovedstoff i for eksempel trøyer, liv og forklær.



Om kattunen i trøye SS-14044 sier Anne Kjellberg ved Nasjonalmuseet i Oslo: “Det blomstrete fôrets mønster er av en type som var spesielt populær fra sent 1700-tall til inn i 1820-årene.”

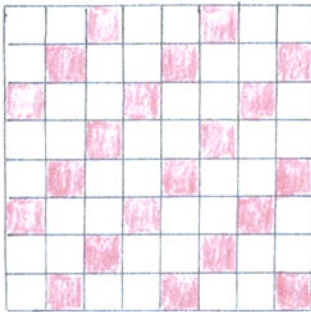
## 6.2 BINDINGER

Kryssing mellom renning og innslag i en vev kalles binding. Her har jeg prøvd å tegne en oversikt over grunnbindingene der de loddrette rutene tilsvarer renningstrådene og de vannrette rutene er innslagstrådene.



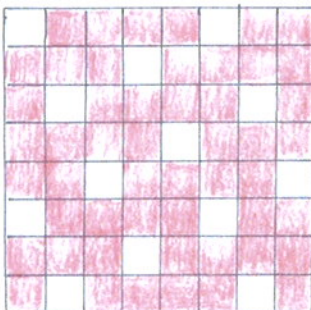
### **Lerretsbinding (to skaft):**

Renning- og innslagstråder ligger skiftevis over og under hverandre og alle bindingspunktene rører ved hverandre.



### **Kyperbinding:**

Her blir bindingspunktene forskjøvet til siden og dette gjør at virkningen blir diagonale linjer.



### **Satengbinding:**

Bindingspunktene rører ikke hverandre og dette gjør at overflaten virker glatt og blank



### 6.3 SNITT

Det finnes få opplysninger om trøye SS-14044. Opplysningene som museet har i forhold til denne trøya, er at den har vært brukt i Heidal i Sel kommune og at den kom inn til Maihaugen i 1948.

Ved å studere og vurdere snittet nærmere, har den en høy livlinje, den har ermer som går ned til håndleddet og sitter noe inn på skulderen. På grunn av de seks bakovervendte leggene bak på forstykkene, er vidden i skjørtedelen trukket bakover, men i tillegg er det satt inn en kile som gir vidde også over hoftene. Den har nøytral halsutringning, og skuldersømmene er trukket noe bakover, dette gjør at det er lite ringning i halsen på ryggstykkene. Trøya er forholdsvis smal i ryggstykkene ved livlinjen, og den skrår noe ut i skjørtet både midt bak og mot forstykkene. Forstykkene er forholdsvis rette bak, fra livet og ned, så den ekstra vidden ligger i forbindelse med de nedsydde leggene. Fôret i forkant har seks snørehull på hver side, der de to nederste hullene på høyre side sitter forholdsvis tett sammen og de to øverste på venstre side sitter tett sammen..

I tillegg til denne og trøye SS-43710 finnes det trøyer med tilsvarende snitt i tekstilmagasinet på Maihaugen, men i andre stoffkvaliteter. Ingen av disse har opplysning om når de kan ha vært i bruk eller produsert. Det finnes også trøyer med tilsvarende snitt på Norsk Folkemuseum, der den ene skal være fra Gudbrandsdalen.

Jeg har laget en måltabell for trøyene i tekstilmagasinet på Maihaugen. **(Vedlegg 4)**

På grunn av usikkerhet med å tidfeste disse trøyene, vil jeg trekke inn trøyer hvor det finnes opplysninger om når de har vært brukt. Dette er også et materiale som kan være med å underbygge mine vurderinger i forhold til snitt, mønstertillegg og tilpassing.

#### 6.3.1 Trøye SS-02582

Dette er ei trøye som er en del av ei brudedrakt. Brudedrakta består i tillegg til trøya av liv, SS-2581 og skjørt, SS-2580. Hele drakta kom til Maihaugen i 1905 og i opplysninger som følger med, skal dette være brudedrakta til Guri Pålsdatter Tofte fra Dovre. Hun ble gift med Jaakob Iversen Kvarberg, Vågå i 1759, og dette skal være hennes brudedrakt.





### 6.3.2 Drakta består av:

- Trøye, SS-02582 av oransje damaskvevet silke, fôret med linlerret i overdel og ermer, og trykt bomullsstoff i skjørtedelen. Fra livet langs forkantene og ned, langs nederkant og ved håndleddene har trøya en påsydd metallknipling. Trøya er sydd sammen med spilesøm og har stolpe av lin i forkant med ni snørehull. Trøya har en lang skjørtedel med isydde kiler på forstykkene. Livlinjen sitter i normal livlinje foran, men går opp bak. I sidene er trøya sydd inn, en søm som går fra ermehullet ned til livet. Ermet er også innsydd nederst, det er mulig at innsyingsømmene er sekundære, uten at jeg ønsker å trekke den konklusjonen. Ermene er forholdsvis korte, 53 cm fra skuldersøm til nederkant ved splitt.



- Liv, SS-02581 av rosa brosjert silke, fôret med linlerret. Livet har ti synlige snørehull, sydd med silketråd. I tillegg har livet snørehull på skulder, to på rygg og to på seler. Kile i nederkant på forstykket og splitter foran, som er forsterket med knapphullssting sydd med silketråd. Livet har spiler i forkant og spor etter ut- og innsyning i sidene.



- Skjørt, SS-02580 av rød ulldamask med brosjerte blomster. Nede har skjørtet metallkniplinger og i stoffet er det markerte vannrette bretter. Den røde brosjerte ulldamasken er sterkt glanset og kommer mest sannsynlig fra Norwich i England. I livet et det smale folder/legg, med et bredere glatt parti midt foran og smal linning. Linningen er av et stripete bomullsstoff og antagelig sekundær. Nede på vrangen er skjørtet skonert med det samme bomullsstoffet som i trøya.



Mye tyder på at opplysningene om at alle tre delene er brukt sammen, stemmer. Alle delene er merket på samme måte, og vi finner igjen samme fôrstoffet i både trøye og skjørt.

I tillegg har jeg studert, målt opp og tegnet av mønsteret av alle tre delene brudedrakta består av. Ved å legge liv- og trøyemønster på hverandre mener jeg dette kan bekreftes. **(Vedlegg 5)**

Går vi ut fra at livet har vært kroppsnaert, har trøya en tillagt ledigvidde. Denne vidden har jeg regnet ut til å være ca 10 % av overvidden, et tillegg jeg også benyttet meg av under forstørring av trøye SS-14044.

Jeg vil senere sammenligne trøyene SS-14044 og SS-02582.

Det finnes flere brudedrakter eller deler av brudedrakter fra Gudbrandsdalen fra omtrent samme periode, både i tekstilmagasinet på Maihaugen og i privat eie. Disse draktdelene kan det se ut som har tilnærmet samme snitt som brudedrakta til Guri Pålsdatter Tofte.

Av disse er det en komplett drakt i privat eie, fra Landheim på Dovre, som skal være brukt i bryllup i 1776. Denne drakta består av trøye av rosa silkedamask, skjørt av tofarget ulldamask og liv i lilla brosjert silke.

Det finnes også en brudetrøye SS-14619, fra magasinet på Maihaugen som etter opplysningene skal være fra 1784. Denne trøya er i rosa silkedamask med fôr i trykt bomull og linlerret.



Brudetrøye SS-14619

Alle disse trøyene er lange, har innfelte kiler, smale forholdsvis korte ermer, lite ermehull, en livlinje som er "på plass" foran, men går tydelig opp i ryggen. Trøyene har også et noe bredere ryggstykke ved livet i forhold til trøye SS-14044. I tillegg mangler trøyene de nedsyde leggene bak på forstykkene. Skjørtedelene på disse trøyene skråer betydelig ut fra livet og ned, både bak på forstykkene og på ryggstykkene.

Det finnes også store likhetstrekk i måten disse er tilvirket på, og materialet er noenlunde det samme.

Her har jeg tre trøyer med tilnærmet likt snitt, som skal være brukt innenfor en tidsperiode på 30 år. Om alle opplysningene stemmer i forhold til bruken av plagget, har jeg ikke hatt mulighet til å få ytterligere bekreftet.



Dette symbolet er alle tre draktdelene merket med.



Brudedrakt fra Landheim, Dovre



## 6.4 HVA SIER MOTEN?

I dag sier vi at moten startet i Europa og at både Spania, Italia, Frankrike og England har vært motesentere til ulike tider. Ut fra disse landene har moten spredd seg, også til Norge. Hvor mye av moten, og hvor lang tid det tok før vi tok den i bruk, har nok vært avhengig av hvor i landet vi befant oss og hvor mottagelig vi var for endringer.

Det ser ut til at Gudbrandsdalen på 1700-tallet har vært et område som var mottagelig for det som skjedde på motefronten i Europa. Dette er kanskje ikke så rart siden vi her hadde stor gjennomfart fra København og Christiania til Vestlandet, Møre og Trøndelag, men også østover mot Sverige. Hvor fort og hvor nøyaktig moten ble tatt opp, har nok vært avhengig av gudbrandsdølenes sosiale ståsted.

### 6.4.1 Renessanse ca. 1480–1620

I denne perioden ble draktene todelte. Trange tettsittende liv, som gjerne gikk ned i en spiss foran, ellers er livlinjen på riktig plass. Overkjolen var delt, så kjolen under kom til syne. Høye krager, gjerne pipekrager ble moderne i denne tiden, og fargene var klare. Puff- og skinkeermer var moderne, og kniplinger var veldig populært hos både menn og kvinner.

Maleri av Steven van der Meulen, ca. 1563 av dronning Elisabeth



### 6.4.2 Barokk ca. 1620–1715



Dype halsutringninger og kragene fra renessansen faller ned og utover skuldrene, kniplede store kraver var også moderne. Vide ermer og stormønstrede mørke stoffer ble brukt.



### 6.4.3 Rokokko ca. 1715–1770

I denne perioden ble korsett fortsatt brukt, og nå ble det snørt både foran og bak. En vid kjole som i utgangspunktet var en kjole brukt i hjemmet på slutten av 1600-tallet, ble moderne. Denne kjolen, ved navn *adrienne*, var utgangspunktet for moten utover på 1700-tallet. Fra å være et behagelig plagg med mye vidde, ble etter hvert livstykket trangt og tilpasset kroppen.





Dette moteplagget gikk under flere navn alt etter hvor motesenteret befant seg. Selv om livet etterhvert ble trangt og tilpasset kvinnens overdel, ble den vide foldelagte ryggen beholdt. Halsutringningen kunne være firkantet eller rund, og ermene var trekvart lange og kunne prydes med kniplinger. Det ble fortsatt brukt stive underskjørt, og disse ble etter hvert fyldigere og bredere over hoften. Skjørtene ble kortere i denne perioden, så skoene kom til syne. Til ytterplagg ble det gjerne brukt keper som var lukket foran.



En mer alminnelig drakt kunne bestå av trøye og skjørt. Dette var en drakt som også ble brukt ved ridning.

Stoffene var i ulike damasker, både silke og ull, men også brokader, som er stoffer med innvevde metalltråder. Stormønstrede stoffer var vanlig tidlig i perioden, men senere ble de stormønstrede blomstermotivene avløst av mindre blomsterbuketter. Lyse stoffer med motiv av blomsterranker og kniplingslignende båndmønster var også vanlig.

Fra England kom det stripete glansede ullstoff.

#### 6.4.4 Louise seize ca. 1770–1800

Nå forsvant etter hvert de fyldige hoftene, og kjolene ble igjen mer runde.

Livlinjen ble plassert litt over normal livlinje, og ryggstykkene ble mindre, samtidig som vidden etter hvert ble trukket bakover. De trekvartlange ermene ble lengre og rakk til håndleddet. Runde halsutringninger og lyse stoffer gjerne i pastellfarger og bånd eller belte i livet, ble moderne. Stoffene kunne være småmønstrede eller stripete. Det ble etter hvert brukt mer og mer bomullsstoffer.



#### 6.4.5 Empire ca. 1800–1820

Nå kom livlinjen helt under bysten, og vidden i skjørtene ble smalere, med et glatt stykke foran og vidden samlet midt bak. Ermene kunne være korte puffermer eller lange og trange nederst.

Ermehullet, som tidligere hadde vært små, ble nå større. Silhuetten virket rett, og stoffene var lyse og lette, gjerne i bomull. Kvinnedraktene ble inspirert av antikken, og sjalene var uunnværlige. I siste del av perioden ble pynten satt vannrett på plagget.

#### 6.4.6 Biedermeier ca. 1820–1835

Livlinjen kommer igjen på plass i livet, og vidden i skjørtene økte. Skinkeermene kom igjen og satt langt ut på skuldrene. Skuldrene virket skrå, og nedsyng øverst på ermene var med på å fremheve dette. Innsnitt, gjerne flere foran, og sterkt buet ryggsøm.



#### 6.4.7 Nyrokoko ca. 1835–1870



Skjørtene i nyrokoko ble fotside, og ermene ble trange øverst med mye vidde nederst, trompeterme.

I trøye SS-14044 kan jeg ikke se noen typiske motetrekke fra en tidsperiode, men mer en blanding av flere perioder. Dette er typisk for den folkelige moten, den tar opp ulike elementer fra ulike perioder og setter disse sammen. Det er derfor vanskelig å tidfeste et plagg bare ved å studere snittet.

#### 6.5 SØMMENE I TRØYE SS-14044

Trøye SS-14044 var håndsydd, og alle sømmene var sydd med lintråd i ulike tykkelser og farger. Fargene varierte innenfor naturfargene, fra lyse, nesten bleket til gråbrun.

På 1700-tallet og begynnelsen av 1800-tallet var lintråd det mest vanlige i nyttesømmene, men en sjelden gang kunne også silketråd ha blitt brukt. Dette var i finere silkeplagg, og da var ofte tråden i samme farge som stoffet. Jeg har også sett ulltråd blitt brukt, men oftest var ulltråd brukt i forbindelse med prydsømmer på plagg.

Sammensyngingssømmene i ryggen, isyng av erme og kile var alle sydd med spilesøm. Dette var en søm hvor fôr og hovedstoff ble sydd sammen i en operasjon, og som har blitt mye brukt både i kvinne- og mannstøy i Gudbrandsdalen. Det ser ut til at gudbrandsdølene, eller de som har stått for klesproduksjonen til gudbrandsdølene, har vært fasinert av denne type søm.

Dette var en sømtype som vi kjenner til fra England og kan spores tilbake til 1500-tallet, muligens tidligere. Sømmen har også gått under benevnelsen “Engelsk søm”, og den var kjent



fra tysk materiale fra tidlig 1600-tall. Hvorfor vi i Norge har begynt å kalle den spilesøm, kan være sømmens stive virkning, som kan minne om en spile. Jeg kjenner ikke til navnets opphav, men vil tro at det er av nyere dato.

I Gudbrandsdalen var spilesøm vanlig på 1700-tallet, og fortsatt var den i bruk etter at symaskina kom til dalen en gang på 1870-tallet. Bruk av denne sømtypen fortsatte også etter at folkedraktene gikk ut av bruk og bunaden overtok.

Sømmen som var brukt rundt kantene var også vanlig på denne tiden. Ved å brette hovedstoff og fôr mot vrangen, legge disse sammen med fôret et par millimeter innenfor hovedstoffet å sy med faldesting. Det samme var stikningsradene innenfor, for å holde stoffene bedre på plass og kantene fastere.

Plasseringen av snørehullene i fôrets forkant, der hullene ikke sitter parallelt ovenfor hverandre, betyr at trøya har blitt snørt med en lang snor, antagelig nedenfra og opp. Dette gjorde at snora gikk i sik-sak, og måtte gå fra det ene framstykket til det andre og ble festet ved halsen. Dette var en måte å snøre på, brukt på 1700-tallet og begynnelsen av 1800-tallet, senere ble hullene plassert rett ovenfor hverandre, og snøringen skjedde fra begge sider.



Sammensyingsømmen i livet som er sydd med faldesting på forstykkene og attersting på ryggstykkene.  
På oversiden av sammensyingsømmer er det sydd i en tråd som holder livlinjen fast. Denne er sydd med forsting.  
De tre langsgående sømmene er sydd med spilesøm



Stolpen i forkant er en forlengelse av linfôret som er brettet dobbelt og stukket fast fra retten med prikkesting.  
I forkant er det sydd en atterstingsrad med plass for spile.  
Snørehullene er stukket ut med pren og kastet rundt med dobbel lintråd.





Stikningsrad rundt halsen, sett fra vrangen.  
Stukket fra retten med prikkesting.  
Skuldersonnen er sydd med faldesting fra  
retten.



Kilen i trøyas skjortedel er sydd i med  
spilesøm og øverst er det brukt kastesting for å  
holde det smale sømme monnet på plass.

## 6.6 SAMMENLIGNING AV TRØYER FOR Å DATERE

Jeg har nå vurdert snitt, tilvirking og materiale i trøye SS-14044 for å komme fram til en mulig datering. Jeg har også vurdert daterte plagg for å kunne sammenligne.

Det var allikevel mange usikkerheter rundt denne trøya, og den største usikkerheten følte jeg lå i snittet. Sammenligner vi snittet i trøye SS-14044 med snittet i trøye SS-02582, var det store forskjeller. Ermene på SS-14044 var betydelig lengre, videre og var satt inn i et større ermehull. Den opphøyde livlinjen på trøye SS-14044 forteller at vi beveger oss fra rokokko- mot louse seizemote, mens livlinjen på trøye SS-02582 gikk helt tydelig ned i livet foran, gikk den ovenfor normal livlinje bak. Vidden på ryggstykkene ved livet var også forskjellige, ved at trøye SS-14044 var tydelig smalere. Skjortedelen på trøye SS-02582 var også mye lengre, og denne trøya manglet de nedsydde leggene bak.

Ser vi på stoffene, har den blå silkedamasken vært i bruk store deler av 1700-tallet, mens bomullsstoffet som var brukt i trøyas skjortedel var moderne på slutten av 1700-tallet og

utover på 1800-tallet. Kostbare stoffer kan ha ligget på “kistebunnen” i flere år før det ble en anledning til å ta den i bruk, som for eksempel til et bryllup.

Trekker vi da en sammenligning med trøye SS-14044 og de tre daterte brudetrøyene, er snittet forskjellig, men stoffene og sømteknikkene har mye til felles.

Noe forsinkelse fra moten oppstår i Europa til den kommer til ei lita bygd i Gudbrandsdalen må det nødvendigvis ha vært, men hvor mye er vanskelig å si.

Ser vi på brudedrakta til Guri Pålsdatter Tofte som var brukt i 1759 og tilsvarende trøye SS-14619 brukt i 1784, har ikke snittet endret seg vesentlig. Dette kan også ha å gjøre med at plaggene har vært brukt i en seremoniell sammenheng og dermed endret ikke snittet seg like fort.

Trøye SS-14044 må også regnes som en brudetrøye med sine flotte stoffer og metallkniplinger.

Min mening ut i fra snittet og spesielt den opphøyde livlinjen, smale ryggen og de lange ermene, er at vi her har å gjøre med en trøye påvirket spesielt av louse seize perioden. Noe forsinkelse har det nok vært, før denne moten nådde Heidal i Gudbrandsdalen.

Jeg vil da konkludere med at denne

trøya kan ha vært en del av en brudedrakt brukt på begynnelsen av 1800-tallet.





## 6.7 TRØYER MED TILSVARENDE SNITT.

Trøyene SS-14044 og SS-43710 er ikke de eneste registrerte kvinnetrøyer med dette snittet. Det finnes minst to til på Maihaugen og to på Norsk Folkemuseum:

### 6.7.1 Trøye SS-02496:

Trøya er fra Lesja i Gudbrandsdalen, men utover dette er det ikke flere opplysninger.

Trøya er i toskaftsvevet blått ullstoff, fôret med stripete og rutete ullerret. Det er overdelen og ermene som er fôret, og skjortedelen er ufôret, men kantet med et kypertvevet bånd. Dette båndet er i lys ull, men den blå fargen på trøya har smittet over på båndet. Foran har trøya en snørestolpe av linlerret med syv snørehull på venstre side og åtte på høyre. På forstykkene er det satt inn en kile.



Trøya har en forhøyet livlinje, smalt ryggstykke i livet og tre nedsydde legg bak på forstykkene. Ermene er smale og lange og har splitt med snørehull.



Trøye SS-02496 er sydd sammen med lintråd, spilesøm i de tre sømmene i ryggen og ermene er også sydd i med spilesøm. Kilen på forstykkene er sydd i med attersting og kastet over. Rundt kantene er hovedstoffet og fôret brettet mot vrangen og sydd sammen med faldesting med prikk med en stikningsrad innenfor.

Trøya er muligens omsydd ved at ett eller flere nedsydde legg bak på forstykkene er tatt opp, og nytt fôr er satt inn. Dette er nok blitt gjort for å utvide den til en større størrelse. Fôret har etter utsyng muligens blitt for lite og erstattet med noe nytt fôr.

### 6.7.2 Trøye SS-39057:

Dette er en trøye det ikke finnes proveniens på, men siden den befant seg på Maihaugen, gikk jeg ut ifra at den har kommet fra et sted i Gudbrandsdalen.

Trøya er i blå faconné, fôret i livet og ermer med linlerret. Skjørtedelen er ufôret, men kantet med kattun, og i forstykkene er det satt i en kile.

Trøya er sydd sammen med

spilesøm i de to buede sømmene i ryggen. Fôret i ryggen er helt, mens det er søm midt i ryggen på hovedstoffet. Ermene er også sydd i med spilesøm og kilen på skjørtedelen er sydd i med attersting fra bolsiden, og sømmonnet er delt og kastet over.



Trøya har en forhøyet livlinje, lange ermer og fem nedsydde legg bak på forstykkene. I forkant er fôret forlenget, brettet inn og brukt som snørestolpe der seks snørehull på hver side sitter rett ovenfor hverandre. Det kan tyde på at trøya var utvidet i forkant og at det var laget nye snørehull.

Denne trøya har jeg tegnet mønster av ved hjelp av to teknikker, sy tråkletråder i trøya å overføre målene til millimeterpapir, og ved bruk av lerretsmetoden. Senere sydde jeg lerretsmodeller og en ferdig utgave i rød faconné.



Trøyene jeg til nå har beskrevet, befinner seg i tekstilmagasinet på Maihaugen, men det finnes tilsvarende på Norsk Folkemuseum hvorav trøye NF.1904-0784 kommer fra Gudbrandsdalen. Dette er ei trøye i rosa brosjert silke, og i registreringene er det opplyst at den tilhørte en eldre brudedrakt fra Nord-Gudbrandsdalen og var kommet inn til Etnografisk museum i 1881.

På Norsk Folkemuseum finnes også trøye, NF.1945-0031, som er opplyst å komme fra Gjerdrum i Akershus. Dette var også ei trøye i silkedamask, og etter opplysninger fra 1966 er det sannsynlig at materialet er fransk silke fra 1760.

Begge trøyene fra Folkemuseet har jeg kun sett bilder av og lest museets registreringskort.

Jeg har heller ikke hatt mulighet til å gjøre større undersøkelser om tilsvarende trøyer finnes i andre museer eller i privat eie.



Trøye NF.1906-0784



Trøye NF.1945-0031

## 6.8 ANDRE DRAKTDELER

Når jeg nå har kommet fram til at trøye SS-14044 muligens fra tidlig 1800-tall, vil jeg se litt på hvilke andre draktdeeler den har vært brukt sammen med.

Da tenker jeg først og fremst undertøy i form av serk eller skjorte. Det finnes få bevarte serker fra Gudbrandsdalen, men i tilgrensende områder var dette et vanlig klesplagg. Kvinneskjorter eller "plagg" som de blir kalt i Gudbrandsdalen, finnes noen bevarte av. Fra tidlig 1800-tall hadde disse gjerne primærskjort og var uten krage eller halslinning. Halsringningen kunne være rund, firkantet, med eller uten splitt, men Ragnhild Bleken Rusten mener at kvinneskjorter med linning ble brukt parallelt med skjorter uten linning.

Når kopien av trøye SS-14044 ble satt på en byste laget etter dagens standard, så det ut som bystens brystpunkt satt for langt ned, og at den som har brukt originaltrøya hadde en hevet byste. Dette kunne også sees ved at midt foran på trøya skrådde utover fra livet og til halsringningen. Dette gjorde at forkantene la seg over hverandre når trøya satt på bysten, og overflødig vidde ved ermehullet var også med på å understreke dette. Med bakgrunn i denne observasjonen tror jeg det her kan ha vært brukt snøreliv under, et liv som har vært med på å heve bysten.

Korsetter har vært brukt av kvinner i mer enn 400 år.

Korsettet har vært med på å forme kvinnekroppen og silhuetten og har dermed vært en del av moten.

I England er det bevart flere motekorsetter fra midt på 1700-tallet og utover. Disse korsettene er sydd av spesialister og var med på å forme kroppen. Korsettskredderne var alltid menn som hadde spesialisert seg på dette arbeidet.

Korsettene var stukket for hånd med flere kanaler, og i flere av kanalene var det stukket inn spiler. Disse spilene var fra rundt 1750 av hvalben eller barder. Av motekorsettene ble flest snørt bak, sjeldnere foran.



Utsnitt av en kopi av Joh. F. L. Dreier, som viser en "pike" med hevet byste.



Korset fra Victoria and Albert Museum i London. Korsettet er i rød ull, fôret med glanset lin. Det er smale, langsgående håndsdydde stikninger hvor det er satt inn spiler av hvalbarder. Korsettet blir snørt bak.

I Norge og Gudbrandsdalen har det også vært brukt korsetter. Det er bevart flere korsettsnøreliv i museene, og disse har ulike snitt og kan være sydd av forskjellige materialer i ulike farger. Korsettsnørelivene i Gudbrandsdalen har også håndsdydde kanaler hvor det var brukt hvalbarder som var med på å holde korsettet stivt. De bevarte korsettene fra Gudbrandsdalen er snørt foran og mangler formene vi finner i de engelske.

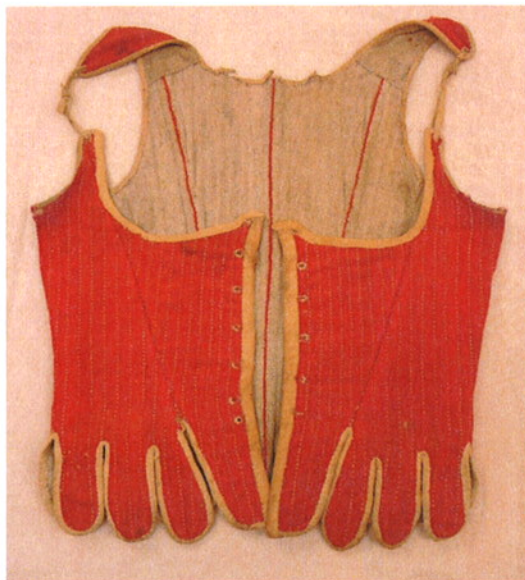


Hvilken type korsett som kan ha vært brukt i trøye SS-14044 er vanskelig å si, men jeg vil tro det må være en type som er med på å løfte bysten.

Jeg har registrert, tegnet av mønster og sydd flere korsettsnøreliv fra innlandsområdet, deriblant et korsettsnøreliv fra Gudbrandsdalen.

Korsettsnøreliv med museumsnummer SS-10719 er et korsettsnøreliv fra Gudbrandsdalen. Livet som det er referert til i Thale Gjessings bok: *Gudbrandsdalens folkedrakter*, mangler det ytterligere opplysninger om.

Korsettsnøreliv SS-10719 var i toskaftvevet rød ull, fôret med linlerret og kantet med lyst skinn. Livet hadde sydde kanaler, hvor noen hadde innsatte spiler, tunger i nederkant og var dypt utringet. Foran hadde livet snørehull, syv på høyre side, hvor de to nederste satt tett sammen, og seks snørehull på venstre side, hvor alle hadde lik avstand. Hullene satt ikke rett ovenfor hverandre, derfor må det ha vært snørt med en snor. På skuldrene var det også snørehull, og i sidene var det gjort et oppklipp, hvor det var festet en lapp i samme stoff over og virket som en ekstra tunge. I tillegg var korsettsnørelivet sydd inn i livet nederst.



Korsettsnøreliv SS-10719 kan snøres stramt og dermed være med på å løfte bysten, det kan til en viss grad minne om korsettene brukt i England på slutten av 1700-tallet. Derfor mener jeg at liv av denne typen kan ha vært brukt under trøye SS-14044.

Til trøye SS-14044 har det hvert brukt et skjørt, men hvilken type er vanskelig å ta stilling til. Mange av skjørtene fra 1700-tallet og begynnelsen av 1800-tallet er sydd om, for eksempel til livkjoler som ble moderne etter 1830.

Skjørtene som var bevart og befant seg i tekstilmagasinet på Maihaugen, var forholdsvis like, med masse vidd og små legg i livet og med smal linning. Skjørtet med museumsnummer SS-02580, som jeg har beskrevet tidligere og som hører med til brudedrakta, hadde et bredt glatt parti midt foran og åpning midt bak, som var lukket i livet med en hekte. Andre skjørt var lukket på samme måte, men hadde en liten motfold midt foran. Materialet i de bevarte skjørtene var for det meste ulldamask, både ensfarget og tofarget og noen med brosjerte blomster.

Lengden på disse skjørtene lå på ca. 95 cm, noe jeg synes var forholdsvis langt i forhold til moten på slutten av 1700-tallet. Vidden lå på ca. 3,5 m, så det var ikke rart om skjørtene ble sydd om til både liv og livkjoler i en senere periode. Ser vi på vidden i skjørtedelen på trøya, var mye av denne samlet bak, mens de bevarte skjørtene hadde vidden fordelt jevnt rundt det hele.

Skjørt SS-14045  
i brosjert tofarget  
ulldamask.



I magasinet på Maihaugen er det et lyst brosjert silkeskjørt med museumsnummer SS-11538, som hadde brede motfolder og små tette legg på hver side av åpningen bak, dette gjorde at mye vidde var lagt til midt bak. Skjorte hadde en vidde på 2,82 m, lengde midt bak: 1 m og midt foran 0,91 m. Skjorte var omsydd og bestod av mange små biter, derfor synes jeg det var vanskelig å sette det inn i en bestemt tidsperiode. Jeg har derfor ikke noe bedre alternativ til skjørt brukt til trøye SS-14044 enn et av brudeskjørtene med små legg og vidden jevnt fordelt i livet.

For å få skjørtet til å stå ut over hoftene, må det ha vært brukt flere skjørt under, eventuelt en pute, hoftepute som gjorde at hoftene virket brede og fyldige. Eventuelt kan en pute eller lignende vært brukt bak, for å fylle ut all vidden på trøya.

Hugo Fredrik Hiorthøy som var prost i Gudbrandsdalen fra 1775, har skrevet om draktskikken i dalen på den tiden, og gjort tegninger av kvinner med skjørt med stor vidde over hoftene.

Hva som har vært brukt av puter eller underskjørt er for meg uvisst, fordi jeg foreløpig ikke har kommet over denne typen plagg eller tekstiler.



Begge tegningene er hentet fra boken  
*Beskrivelse over Gudbrandsdalen*  
*Provstie* av H.F. Hiorthøy.

Til venstre er det utdrag av en tegning av et brudepar der bruden har krone, forkle og et skjørt med vidde over hoftene.

Under tegningen til høyre var det skrevet:  
"En Bonde Kone af Froens  
Præstegield". Denne tegningen viser også et skjørt med vidde over hoftene.



Hodeplagg var noe kvinner alltid brukte på den tiden. I Gudbrandsdalen ble det brukt både tobladsluer og botthuver, og begge variantene er bevart. Av disse to typene er tobladslua den eldste, og botthuve ble først tatt i bruk rundt 1800 i følge Ragnhild Bleken Rusten. Bleken Rusten siterer også hva Ivar Kleivens mor fortalte i 1820: *“Huguplagg va bott-huve med eit stort, blomma turklæ som va knytt bak i nakken.”* På hvilken måte dette tørkleet var knytt, blir ikke nevnt.

Den tidligere nevnte prosten Hiorthøy har beskrevet hodeplagget til kvinnene:

*“-naar de ere pyntede, bruke de Brocades eller Damastes Huer og nærmest Ansigtet en hvid Hat eller Liin, med fine hvide Kniplinger for. Konene bruge sorte Fløiels, Moors eller Taftes Huer, besatte med Sorte Kniplinger eller sorte Perler og likeledes som Pigerne et hvidt Liin nærmest Ansigtet.”*

Tobladsluer både av svart taft og fløyel er bevart. Det er også bevart luer av brokade og damask, både som tobladsluer og botthuver, men det hvite linet Hiorthøy beskriver, er foreløpig ikke registrert i Maihaugens tekstilsamling eller i tilgjengelige private samlinger.



Til venstre:  
Tobladslue i svart  
fløyel med påsydde  
perler.

Til høyre:  
Botthuve i brosjert  
silke.

Til trøye SS-14044 ser det ut til at begge luevariantene kan ha vært brukt. Linet nærmest ansiktet eller tørkle som var knyttet rundt botthuva, finnes det ikke god dokumentasjon av, verken hvordan det så ut eller hvordan det har blitt brukt.

Ser vi på tegningene fra boken til Hiorthøy, har begge kvinnene tørklær i hendene og rundt halsen. Mye tyder på at tørklær var populært både blant menn og kvinner på begynnelsen av 1800-tallet. Tørklærne kunne være av silke, eller en blanding av bomull og silke. Etter hvert ble det brukt rene bomullstørklær.

Silketørklærne var vevet i rute- og stripemønster, men utover på 1800-tallet etter at jacquardveven ble tatt i bruk, økte tilgangen til damaskvevde silketørklær.

Nå har jeg helt enkelt prøvd å beskrive andre draktdeler som den kopierte trøya SS-14044 kan ha blitt brukt sammen med. I tillegg har det kanskje blitt brukt lommer og vesker, og nødvendigvis strømper og sko. Til ei brudedrakt som denne trøya er en del av, har skoene muligens hatt spenne, eller det kunne være importerte sko, sydd av silke. Det er bevart flere par silkesko med snellehæl i tekstilmagasinet på Maihaugen.



## 7. OPPSUMMERING

Arbeidet med å rekonstruere en folkelig drakttradisjon, for å sette den inn i en ny sammenheng, nemlig bunadbruken, startet for fullt på 1980-tallet. Etter dette har det kommet mange nye bunader med bakgrunn i den tradisjonelle draktskikken.

Det avsluttende arbeidet mitt med å kopiere ei trøye, for så å endre den til en ny størrelse, kunne vært en del av et rekonstruksjonsarbeid. I dette arbeidet er det viktig å ha forståelse for hvordan plagget skulle sitte på kroppen. Med bakgrunn i dette mener jeg det var viktig å få med en liten del om moten i Europa og hvordan den kan ha påvirket plagget jeg kopierte. Et annet viktig element er de andre draktdelene som kan ha blitt brukt sammen med “min” trøye. For å kunne rekonstruere en bunad, må alle draktdelene på plass, og begrunnelsen for den tradisjonelle bruken er viktig.

Det var også viktig å se på tilsvarende plagg for å kunne vurdere om snittet var særegent for akkurat dette plagget eller om det fantes flere med samme snitt. For å understreke viktigheten av å ha flere plagg av samme type, fra samme område, brukt innenfor samme tidsperiode vil jeg trekke frem et eksempel:

Tidligere i stipendiatperioden min ønsket jeg å prøve ut to teknikker ved mønsteravtak, noe jeg har beskrevet tidligere. Dette gjaldt trøye SS-39057, som er av samme type som trøye SS-14044. På dette tidspunkt, da jeg gjorde kopieringsarbeidet, hadde jeg ingen andre trøyer å sammenligne mønsteret og snittet med.



Når mønstrene var tatt av og lerretsmodell var sydd, mente jeg at snittet hadde en for høy livlinje, og at det kunne være en feiltolkning ved nettopp dette plagget. Jeg mente i utgangspunktet at trøya skulle være lengre i livet, men at personen som hadde brukt den var særdeles kort eller at tilgangen på stoff gjorde at trøya ikke kunne bli lengre i livet. Jeg skulle kopiere og tilpasse denne trøya til en person, men siden jeg mente at snittet i utgangspunktet skulle ha en lavere livlinje, la jeg på noen ekstra centimeter.

Etter at det har dukket opp flere trøyer med tilsvarende snitt, har jeg måttet revurdere min mening om plassering av livlinje. Dette eksempelet sier mye om hvor viktig det er å ha tilgang på flere plagg av samme type.

Ved et rekonstruksjonsarbeid blir det brukt flere kilder som:

- Bevarte gjenstander (draktdeler).
- Skiftelige kilder, herunder kommer blant annet skifter.
- Billedmateriale i form av malerier og fotografier.
- Muntlige overføringer.

For meg som håndverker er de bevarte gjenstandene helt klart det viktigste. De er konkrete og fungerer som en primær kilde for snitt, materiale og ikke minst teknikker.

Det de ikke sier noe om er tilpassing på kroppen og hvilke andre draktdeler de har vært brukt sammen med.

Når det gjelder skiftmateriale som kilde ved rekonstruksjonsarbeid, kan disse si noe om mengde og farge, men lite om kvalitet på materiale og snitt.

Billedmateriale kan fortelle om sammensetning av plagg og bruken av disse. Allikevel ser jeg på dette som en kilde som må brukes kritisk.

Bruk av muntlige kilder ved rekonstruksjonsarbeid der draktskikken gikk ut av bruk for mer enn 200 år siden vil være nesten umulig, og i mitt tilfelle er det lite nedskrevet fra denne perioden i Gudbrandsdalen.

## 7.1 ØNSKET MITT

Ønsket mitt gjennom perioden som stipendiat har vært å se på bunadens tilpassing til kroppen. Jeg valgte å gå tilbake til folkedrakta for å studere snitt og sømteknikker med tanke på å videreføre dette til dagens bunadbruk. Jeg ønsket å studere den kategorien bunader som har en større tilhørighet til den tradisjonelle draktskikken. Med denne bunadtypen er det mulighet til

flere variasjoner og tilføring av nye draktdeler ettersom kunnskapen om det tradisjonelle blir større.

Ved å ha mulighet til å gå dypere inn i de tradisjonelle plaggene har jeg fått svar på noe, samtidig som andre spørsmål har dukket opp.

De motepåvirkede trøyene og livene fra 1700-tallet og begynnelsen av 1800-tallet har ingen sidesøm, men sømmene er trukket tilbake til ryggstykkene. Dette betyr at stoffet er helt under ermene.

Ved å studere og arbeide meg gjennom trøye SS-14044 oppdaget jeg at her var for- og bakstykke sydd ferdig hver for seg, for senere å bli sydd sammen. Dette er et viktig element med tanke på bunadproduksjonen.

Videre fant jeg på denne trøya, spor etter inn- og utsyng. Dette er noe jeg også har oppdaget tidligere, ikke bare på trøyer, men også på ulike liv.

Hvor mye av disse sporene er originale og har blitt gjort ved tilpassing til den først brukeren, eller om dette er sekundært og har blitt gjort i senere tid, ved eventuell tilpassing til nye brukere, er vanskelig å si.

Ved å ta av mønsteret på trøye SS-14044, fant jeg ut at ermehullet var større enn ermet, og derfor ville gi holdning på bolstykket. I dagens kjolesøm er det motsatte vanlig, at holdningen kommer på ermetoppen.

Dette er allikevel ingen ny oppdagelse. Både jeg og andre har tidligere fått mønstre med ermehull større enn erme ved mønsteravtak. Begrunnelsen har vært at ermet har sittet utenfor skulderen og derfor har plagget krevet holdningen. Ser vi på trøye SS-14044 og andre trøyer fra samme periode, sitter ermene inn på skulderen og derfor skulle det ikke være behov for denne typen holdning.

Min mening er at den ekstra vidden i ermehullet på bolen har blitt lagt under ermet og dermed gitt mulighet for innsyng i sidene uten at dette behøvde å gå utover ermevidden. Med på å forsterke denne teorien er alle plaggene som har merker etter flere sømmer på det hele stykket i siden. I tillegg har jeg også observert trøyer med holdning under ermet.

Om min teori er riktig, kan sikkert diskuteres, men det er en fin måte å kunne videreføre den i bunadproduksjonen. Ved å legge til ekstra vidde under ermene blir det enklere å kunne tilpasse et kroppsnært plagg, samtidig som det gir større mulighet til justering når kroppen endres.

Ved å bruke spilesøm når ermene skal sys til bolen øker også muligheten til å fordele ekstra vidde på en fin måte.



Det å kunne sy både rygg- og forstykke ferdig og montere disse sammen før prøving, men med mulighet for tilpassing på skulder og i sidene, gjør etter min mening bunadsømmen enklere. Om produksjon av denne type bunader nå gir større rom for inn- og utsyinger, har vi allikevel mulighet til å være trofaste mot originalmaterialet.

En annen viktig teknikk jeg ønsker å ta med videre, med tanke på forenklinger i bunadsømmen, er den jeg gjorde ved sammensynging av ermene i den forstørrede trøya. Det å kunne sy fôr og hovedstoff sammen i en operasjon er både tidsbesparende og gir et bedre resultat. Selv om dette ikke er en teknikk jeg kjenner til fra draktene i Gudbrandsdalen, vet jeg at det har blitt utført på drakter andre steder. Denne metoden er kjent blant annet fra Sverige fra 1700-tallet, men kun brukt i ermesømmene.

Selv om jeg ikke kjenner til denne metoden ved sammensynging av ermer i området der jeg har gjort undersøkelser av draktmateriale, kommer jeg nok til å benytte meg av den. Grunnen til dette er at vi uansett må ta noen valg når vi gjenoppliver en draktskikk, og da mener jeg det er bedre å forenkle når det allikevel finnes beviser for at det har vært utført denne teknikken i den aktuelle tidsperioden.

Ved å kopiere et tradisjonelt plagg til bruk som bunad er det viktig og ikke skulle forskjønne uttrykket som ligger i originalen. Det kan se ut til at synet på “det vakre” og riktige har endret seg. Som for eksempel synlige knuter på vrangen av plagget, er noe vi prøver å skjule i dag, men som tidligere ikke ble gjort. I dagens sømproduksjon ønsker vi å bruke tråd med farge så nær opp mot stoffet som mulig, i tillegg ønsker vi å skjule sømmemenn og synlige sømmer. Tidligere ble det brukt tråd som var holdbar og holdt sømmene faste og stødige uten at sømmene alltid behøvde å skjules. Sømmene og teknikkene som tidligere har blitt brukt, hadde helt tydelig en funksjon som var med på å forme plagget. Dette finner vi blant annet i de buede sømmene der stoffet går på skrå, der vil de håndsydde sømmene være med på å holde og forme plagget. Noe vi ser i halsringninger, rundt ermehullene på livene og hvis vi har en buet forkant.

Min mening er at et håndsydd plagg skal vise særegenheten til håndverkeren som har produsert det. En håndverker innenfor tekstilfagene skal være med å sette sin signatur på plagget som han eller hun har produsert.

## KILDER

### Utrykte kilder

Registreringskort:

*Maihaugen*, Lillehammer

*Norsk Folkemuseum*, Oslo

### Internett:

[http://www.terminartors.com/artworkprofile/Desmarees\\_George-Portrait\\_of\\_Maria\\_Anna\\_Sophia\\_of\\_Saxony](http://www.terminartors.com/artworkprofile/Desmarees_George-Portrait_of_Maria_Anna_Sophia_of_Saxony)

<http://www.vam.ac.uk/content/articles/c/chronology-of-fashion/>

### Gjenstander:

Tekstiler:

*Maihaugen*, Lillehammer

*Victoria & Albert Museum*, London

### Foto:

Mona Løkting / NHU

### Litteraturliste:

Arnold, Janet: *Patterns of Fashion 1*, London 1984

Bugge, Astrid: *Noen Engelske Spitalfields-silker på norsk bondegårder*  
By og Bygd 1700-årene, Norsk Folkemuseums årbok 1979-80, Bind 28, Oslo 1981

Centergran, Ulla – Kirvall, Kicki: *Folkdräkter förr och nu*, Helsingborg 1986

Cunnington, Phillis and C. Willett: *The History of Underclothes*, London 1951

Hammar, Britta och Rasmussen, Pernilla: *Kvinnelig mode under två sekel*, Signum,  
Lund 2001

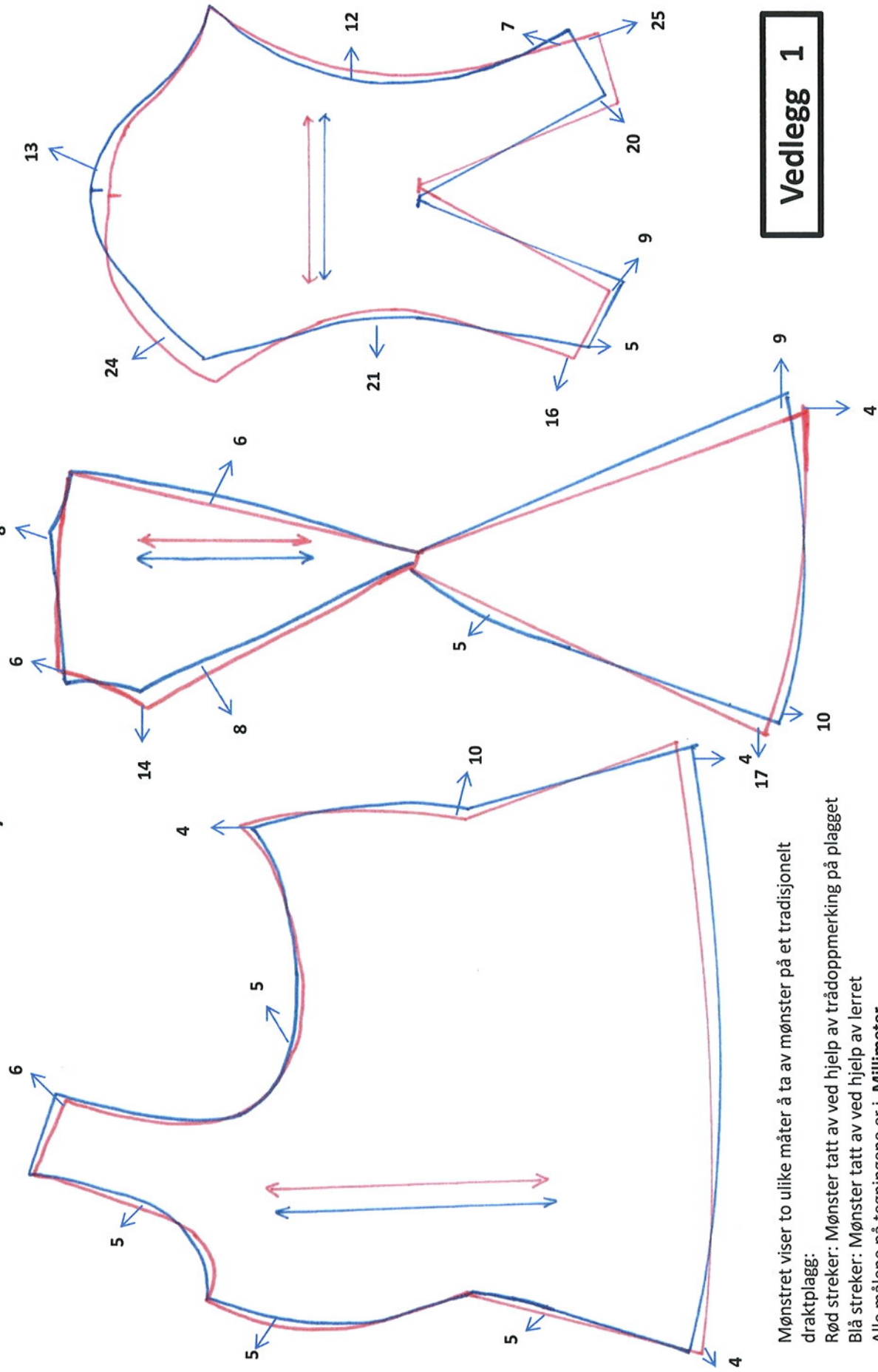
Haugen, Bjørn Sverre Hol: *Norsk Bunadleksikon, Bind 1, 2 og 3*, N.W. Damm & Søn AS,  
2006

Hiorthøy, H. F: *Beskrivelse over Gudbrandsdalen Provstie, Kiøbenhavn 1785*. Ny utgave ved  
Lokalhistorisk Forlag 1990



- Håberg, Kirsten Røvig: *Den myke historien. Om tekstiler, klær og mote*, Tell forlag as 2002
- Kragelund, Minna: *Folkedragter*, København 1978
- Gjessing, Thale: *Gudbrandsdalens folkedrakter*, Forlaget av Johan Grundt Tanum, Oslo 1949
- Grølsted, Ester: *Sy folkedragten selv*, Viby 1985
- Moe, Anne Kristin: *Fra tidhøvelege til stilreine bunader. En analyse av bunader på Sunnmøre 1900–1940*, Masteroppgave i kulturhistorie, Universitetet i Oslo 2006
- Molden, Inger Flægstad: *Gradering av Norske folkedrakter ca. 1770-1860*, Oslo 1994
- Rasmussen, Pernilla: *Skräddaren, sömmerskan och modet* Nordiska museets förlag 2010
- Rusten, Ragnhild Bleken: *Folkedrakt og bymote i Gudbrandsdalen 1650-1940*, Lillehammer 2002
- Salen, Jill: *Corsets, Historical Patterns & Techniques*, Bastford, London 2008
- Skauge, Jon Fredrik: *Folkedrakt – motedrakt – folkelig mote*, Hovedoppgave i historie. Institutt for historie og klassiske fag, NTNU, Trondheim 2005
- Stavenow-Hidemark, Elisabet: *1700-tals textil Anders Berchs samling i Nordiska Museet*, Nordiska museets förlag, Stockholm 1990
- Norsk utgave av: *Materialkunnskap, Yrkeslitteratur* as, Oslo 1995

# Trøye SS-39057



Mønstret viser to ulike måter å ta av mønster på et tradisjonelt draktplagg:

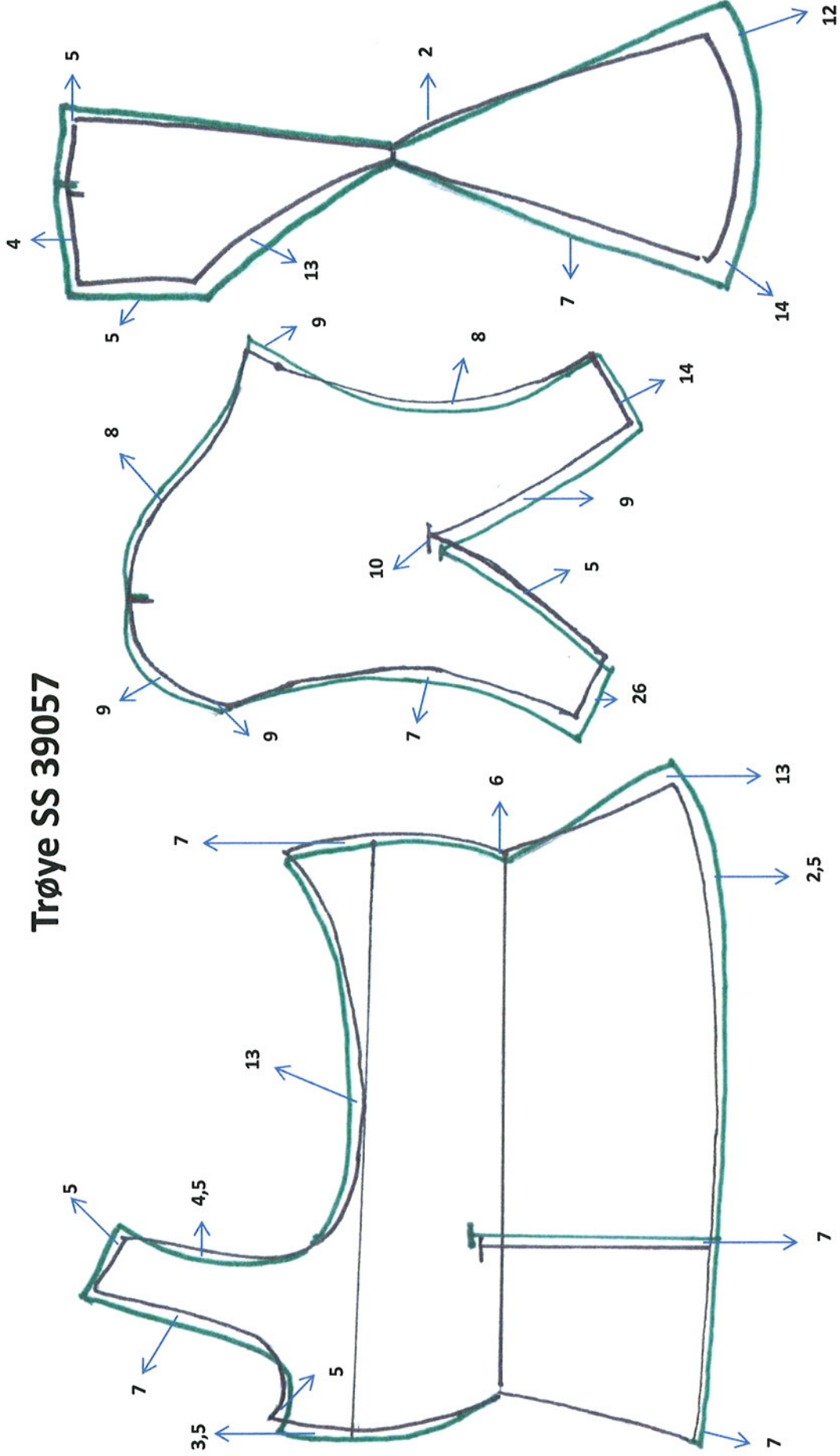
Rød streker: Mønster tatt av ved hjelp av trådoppmerking på plagget

Blå streker: Mønster tatt av ved hjelp av lerret

Alle målene på tegningene er i Millimeter



# Trøye SS 39057



Tegningene viser avvikene på mønstre der det er brukt to ulike forstørings-/graderingssystemer for å forstørre et mønster fra str.36 til str.42.

Mønstrene tegnet med grønt er gradert ved hjelp av et graderingssystem utviklet av I. Molden.

Mønstrene tegnet med svart er forstørret ved hjelp av et rammesystem.

Alle mål på tegningene er i millimeter.

**Vedlegg 2**

## SS-39057 oppgradert til størrelse 42

	OV overvidde	LV livvidde	RL rygg lengde	FL forlengde fra skulder til liv	RB ryggbredde	SB skulderbredde	Overarms-vidde	Albue-vidde
<b>Gradering med millimeter metode</b>	131,2	104	29,5	43,3	29,6	8,8	45,8	31,1
<b>Gradering med rammemetode</b>	134,2	103,6	30	43,9	31,4	9,6	47	31
<b>Differanse i pluss + +</b>	+ 3 cm	+ 0,4cm	+ 0,5 cm	+ 0,6 cm	+ 1,8 cm	+ 0,8 cm	+ 1,2 cm	+ 0,1 cm

Dette er en tabell som viser differansen i cm på mønster, som er forstørret fra originalmønsteret i størrelse 36 til størrelse 42, ved hjelp av to ulike teknikker.



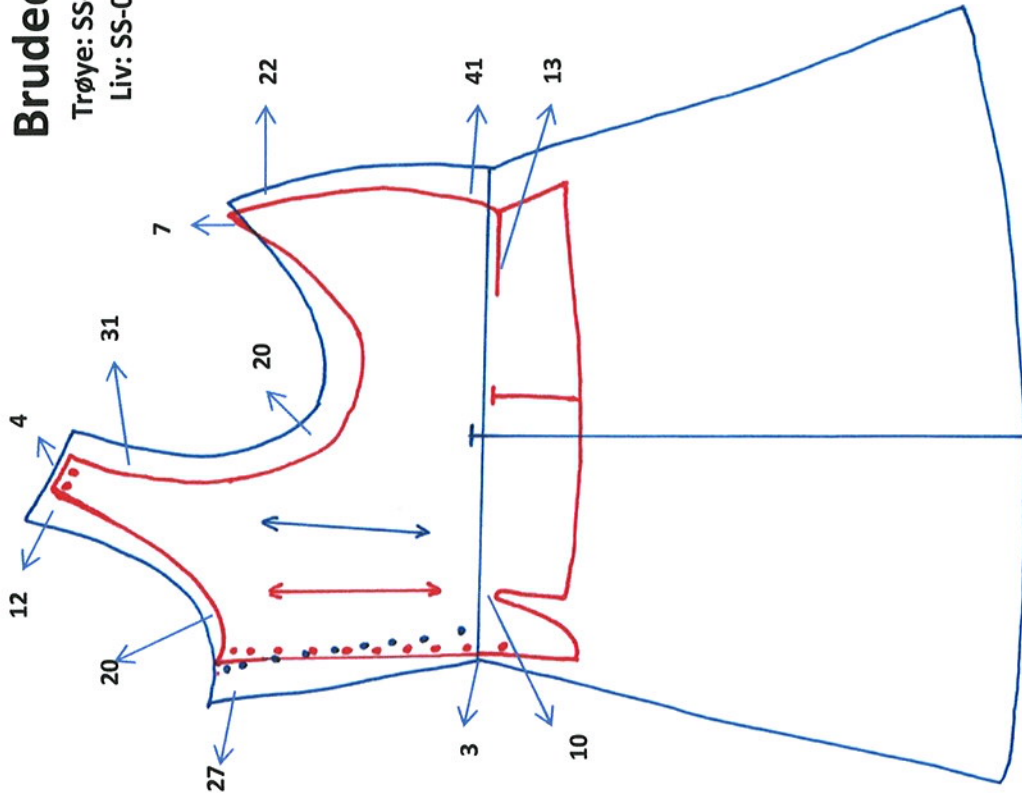
# Måltabell

<u>Målbeskrivelse</u>	<u>Trøye SS - 43710</u>	<u>Trøye SS - 14044</u>	<u>Trøye SS - 02496</u>	<u>Trøye SS - 39057</u>
Rygglänge (til liv/hel)	34,2 cm / 58 cm	30,3 cm / 54 cm	33,5 cm / 49 cm	29,2cm / 51,1 cm
Skulderbredde	10 cm	9,4 cm	9,7 cm	8,5
Ryggbredde	33,5 cm	30,5 cm	35,5 cm	27,4 cm
Forlengde (fra hals/fra skulder)	49 cm / 66 cm	47 cm / 65,5 cm	40,9 cm / 57,5 cm	43,5 cm / 63,5 cm
Halsvidde bak	14,5 cm	14,8 cm	21,5 cm	11 cm
Halsvidde foran ½	24,7 cm	23 cm	24,7 cm	25,8 cm
Ermelengde (fra skulder til spiss splitt)	58 cm	58,2 cm	58,5 cm	59,1 cm
Albuesnitt	27,5 cm	26,7 cm	25 cm	23,6 cm
Ermesøm	44 cm	43,2 cm	44 cm	46 cm
Vidde overerme	38 cm	36,5 cm	38 cm + 3 cm	35,6 cm
Håndleddsvidde	18,7 cm	20 cm	23,8 cm	19 cm
Overvidde / Brystvidde	97 cm	97,2 cm	107 cm	97,3 cm
Livvidde	74 cm	80 cm	91 cm	77 cm
“Panelsømmen” bak til liv	29 cm	25,7 cm		
Skuldersøm til panelsøm, bak	6,4 cm	6 cm		

# Brudedrakt

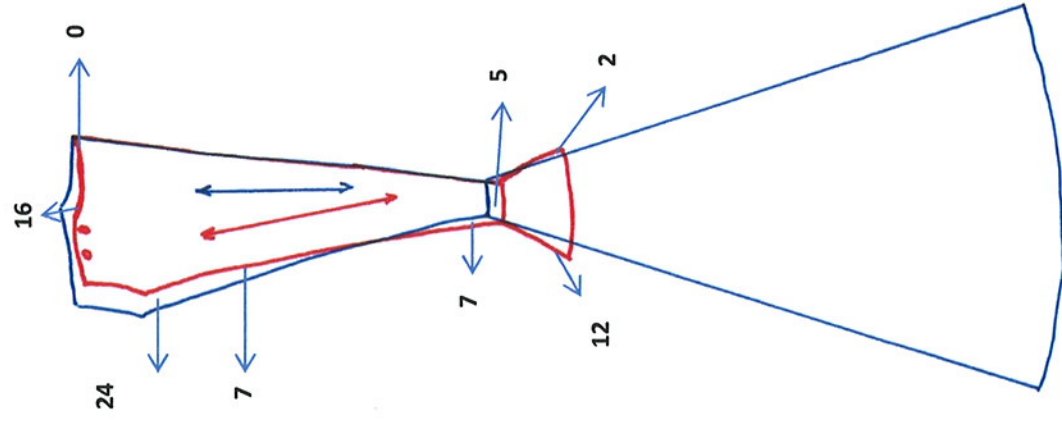
Trøye: SS-02582

Liv: SS-02581



Tegningene viser liv (rødt) og trøye (blått) som skal være brukt av samme person, som en brudedrakt. Tegningene skal vise hvordan mønsterdelene «passer» til hverandre og om ekstra ledigvidde i trøya.

Alle målene på tegningene er i Millimeter.





# MØNSTER

- NR. 1**    **SS-14044**    Originalmønster i rødt med justeringer i blått
- NR. 2**    **SS-14044**    Mønster til å jobbe ut ifra, tegnet med svart
- NR. 3**    **SS-43710**    Originalmønster i rødt med justering i blått
- NR. 4**    **SS-43710**    Mønster til å jobbe ut ifra, tegnet med svart
- NR. 5**    **SS-14044** og **SS-43710**, sammenligning av de to mønstrene
- NR. 6**    **SS-14044** oppjustert fra originalmønster til **str.42** ved hjelp av “rammesystem”
- NR. 7**    Fremgangsmåten ved hjelp av oppjustering / gradering ved hjelp av “rammesystem”
- NR. 8**    Fremgangsmåte ved hjelp av oppjustering / gradering ved hjelp av Inger F. Molden sitt kompendium for gradering av folkedraktplagg
- NR. 9**    **SS-14044** oppjustert fra originalmønster til **str.42** ved hjelp av I. Moldens graderings kompendium
- NR.10**    Sammenligning av mønster til trøye **SS-14044** oppjustert til str42, ved bruk av to teknikker:
- ✓ Blå; I. Molden sitt kompendium med gradering av Norske folkedrakter
  - ✓ Rød; “Rammeforstørring”